

Yaita にはいつも愛がある

1

広報やいた

# Yaita

January 2024

vol.1165

あけまして  
おめでとう





CONTENTS 目次

- 2 新年のご挨拶
- 4 特集 クロストーク 市長×二十歳
- 6 やいたのみなさんコンニチハ・ヤイタゴハン ほか
- 8 子育てひろば・図書館へGO！ ほか
- 10 今月のニュース&トピックス
- 16 はつらつ通信
- 17 市からのお知らせ
- 27 #yaitagram・クイズ&アンケート
- 28 ゆかりびと・編集後記

COVER 表紙の写真



表紙の写真は、木幡神社でお参りをする市内在住の加藤さん(右)と友人の松本さん(左)。定期的に着物デートをしているというお二人に、初詣をイメージした写真撮影にご協力いただきました。皆さんにとって良い一年になりますように。

加藤聖陽という雅号を持つ加藤さんは、毎週月・水曜日に、書道教室を開室しています。未就学児～大人まで、学べる教室はこちらからご覧ください。



POPULATION 人口(12月1日現在)

30,586人 (△16)	出生 8人
男 15,220人 (△13)	死亡 42人
女 15,366人 (△3)	転入 72人
13,370世帯 (4)	転出 54人

( )内は11月1日との比較 ※住民基本台帳をもとに算出  
△は減

矢板市議会議長 佐貫 董

ど、広範かつ、きめ細やかな行政サービスが求められております。そのため、一つひとつの問題に向き合うため、これまで以上に市民の皆さまの多種多様な意見に耳を傾け、市政に適切に反映させ、市民満足度の高い市政運営が実現できますよう、議会が一丸となって機能強化に努めます。その上で、議員それぞれが研鑽に努め資質の向上を図り熟議を進めてまいります。

市民の皆さまのご意見、お力添えをいただきながら、議会運営に努めてまいります。今後とも、市議会に對し、まして、皆さまのご支援、ご協力を賜りますようお願い申し上げます。皆さまにとりまして、本年が幸せで実り多い、大いなる飛躍の年となりますことを祈念いたしまして、新年のご挨拶とさせていただきます。

むすびに

謹んで新年のご挨拶を申し上げます



矢板市長 齋藤 淳一郎

「昨年8月から建設工事を開始した、「未来体育館」こと矢板市文化スポーツ複合施設建設工事は、昨年未だに本工事が完了しました。本市がこれまで地方創生の取り組みの一環として推進してきた、スポーツと観光を結びつけたスポーツツーリズムの拠点施設としてのみならず、市民の皆さまの健康づくり、生きがいづくりの拠点、さらには防災拠点としての役割も、大いに期待されています。また、城の湯温泉センター宿泊施設も、本年4月の開業を目指しています。文化スポーツ複合施設との連携による滞在型スポーツツーリズムを展開することで、交流人口の増加と市内経済の活性化を図ってまいります。このほか、昨年3月末に閉校と

むすびに

本年もこのように市民の皆さまとともに、ふるさと矢板の未来を切り拓いてまいります。皆さまにとりまして本年が幸多き年となりますよう心よりお祈り申し上げます。新年のご挨拶とさせていただきます。



皆さまにおかれましては、健やかに新年をお迎えのこととお慶び申し上げます。

旧年中は、市政ならびに市議会の活動に對しまして、皆さまの温かいご理解と力強いご支援により、円滑な議会運営ができましたことに心より感謝し、厚く御礼申し上げます。

昨年を振り返って

昨年は、4年に1度の市議會議員選挙を経て、令和5年度新体制で議会運営がスタートいたしました。また、令和5年度は栃木県内14市から構成される栃木県市議會議長会の会長として、各市議会の皆さまと連携を図り、共通の課題解決に取り組んでまいりました。

新年を迎えるにあたり

市政の運営にあたりましては、今後ますます深刻化していくことが予想される、少子高齢化、人口減少などの課題を抱えながら、社会資本の整備、教育や福祉のさらなる充実な

令和6年元旦

明けましておめでとうございませす。皆さまにおかれましては、輝かしい新年をお迎えのことと心からお慶び申し上げます。

足掛け4年のコロナ禍が収束して初めてとなる新年を迎える本年は、物価高騰対策を推進するとともに、各種の社会資本整備に一層注力し、矢板市における地方創生、「矢板創生」を実現してまいります。

新年を迎えるにあたり

「昨年8月から建設工事を開始した、「未来体育館」こと矢板市文化スポーツ複合施設建設工事は、昨年未だに本工事が完了しました。本市がこれまで地方創生の取り組みの一環として推進してきた、スポーツと観光を結びつけたスポーツツーリズムの拠点施設としてのみならず、市民の皆さまの健康づくり、生きがいづくりの拠点、さらには防災拠点としての役割も、大いに期待されています。また、城の湯温泉センター宿泊施設も、本年4月の開業を目指しています。文化スポーツ複合施設との連携による滞在型スポーツツーリズムを展開することで、交流人口の増加と市内経済の活性化を図ってまいります。このほか、昨年3月末に閉校と

なつた旧泉中学校の敷地と建物を活用し、泉地区の公共施設を集約した複合施設、「泉きずな館」も4月に完成します。地方創生が掲げる「小さな拠点」構想の中核施設として、本市では初めてとなる常設型サロンを開設するなどして、「泉モデル」というべき高齢者福祉施策を推進し、その成功例を市内はもとより、市外、県外にも発信してまいります。昨年は、こどもに関する取り組みを社会のまんなかに据える「こどもまんなか社会」実現のために、こども家庭庁が創設されました。そこで本市はこの趣旨に賛同し、昨年6月、県内自治体で初めて、「こどもまんなか応援サポーター」を宣言しました。自助(共助)・互助・公助のベ

ストミックスによる「Yaitaこどもまんなかプロジェクト」の推進により、こどもまんなかの矢板市づくりにも努めてまいります。



# クロストーク 市長 × 二十歳 2023

at

slow  
work  
Y A I T A

地域と共にまちづくりを考える「地域共創型シェアオフィス スローワーク矢板」。ここは人と人をつなぎ矢板のまちづくりを考える場所。  
ここで、今年二十歳を迎える5人と市長との熱いクロストークが開催されました。

起業 YouTube 課題  
後継者 多様性 医療問題 価値  
労働問題 感謝  
スポーツツーリズム  
つながり コミュニケーション力  
交流人口 気候変動  
人口減少 アフターコロナ 環境問題  
SNS 地域共創 交通の要衝 絆  
スタートアップ 将来の夢 発信力  
情熱 音楽イベント  
未来 心  
矢板市長と語る 友 若者の交流

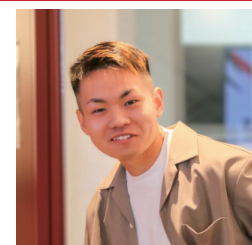
## 二十歳の今

心と体の健康づくり



### スポーツのまち・矢板として発信

川島  
嘉斗



まもなく完成する文化スポーツ複合施設をシンボルとして、矢板市の新たな魅力発信ができると思います。

自分の考えを伝えることができたこと、さまざまなアイデアを持つみんなの意見を聞いたこと、物事を多角的に考えることができました。今日参加できてよかった！本当に矢板市が大好きです。

大学生や高校生といった若い世代と地域の大人が交流できる居場所づくりや若者の意見を反映したイベントの創出をすることで、新たな矢板の強みになると思います。

情報経営やスポーツ、看護、保育など、自分の専門外の話を聞くことができ、世界が広がりました。



平山  
大将

異世代の交流が盛んなまちに

### 矢板の魅力は豊かな自然と、人の温もり

齋藤  
美咲



矢板には豊かな自然があり、保育施設では広い園庭で保育ができることが強み。また、ご近所がいさつしたり、物々交換したり、人の温かさが感じられるまちです。

同級生のみんなが各分野でがんばっていることを知り、刺激になりました。自分を見つめ直す良い機会になりました。

市長が思い描く未来の矢板市の構想が実現し、どんどん盛り上がっていくことが楽しみです。

今回参加して、市長も含め「みんな矢板市が大好きなんだなあ」と改めて再確認できました。

未来の矢板について、「自分ができることは何か」私なりに考えてみようと思います。



齋藤  
千紗

地元愛があふれるまち・矢板

### 企業と若者をマッチングする仕組みを

箕浦  
孝一



若い世代が魅力を感じる働き口を創出することで、矢板市が持続可能なまちになっていくと思います。交通の便が良いのでチャンスはあるはず。

今日は、分野の違うみんなの考えが聞けて、さまざまな角度から矢板のまちづくりについて考えることができ、良い経験になりました。

### クロストークを終えて

予想できない、不確実な時代だからこそ、若者の視点と若者らしい熱い情熱が今の矢板市に必要とされています。皆さんの声をしっかりと受け止め、今後のまちづくりに反映させていきます。

市長 齋藤 淳一郎



クロストーク  
市長 × 二十歳  
2023

この様子をまとめた動画はこちらから。5人の熱いまなざしをご覧ください。



スローワーク矢板  
矢板ならではの魅力的な働き方(スローワーク)を提供しています。





アロハ！デリック・スヤマです。私はハワイ出身のアメリカ人ですが、ルーツは新潟県と広島県にあります。昔、祖先がハワイに移住し、私は日系 4 世になります。先日、スヤマ家の家紋はアゲハ蝶がモチーフであることがわかりました。祖先についてもっと知りたいと思い、夏休みに新潟県に行き、今まで知らなかった家族の歴史を学びました。祖先について調べることは興味深く、新しい発見があるととてもうれしいものです。

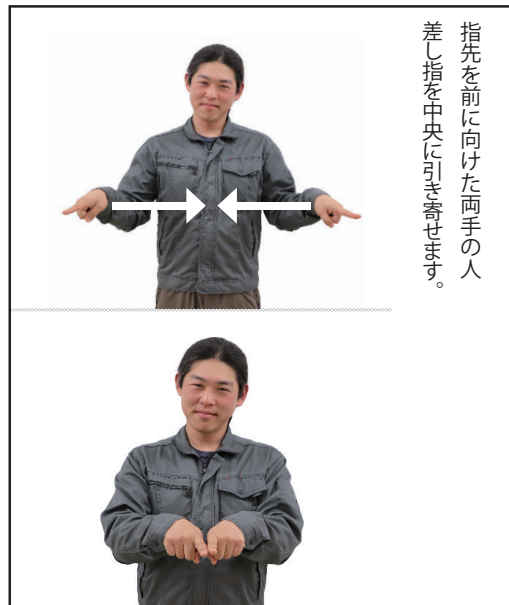


デリック・スヤマ  
**Derick Suyama**  
出身国/アメリカハワイ州  
勤務校/矢板中学校

私は学生時代、たくさんのすばらしい先生たちに出会ったことがきっかけで、アメリカで教師になり、中学・高校の数学と理科や、特別支援学級などで生徒たちと関わってきました。日本で、ALT として働き始めて今年で 4 年になりますが、最初はとても緊張して苦労したことを覚えています。しかし、皆さんの優しさのおかげで、今は ALT として働くことにやりがいを感じています。一生懸命英語で話しかけようとしてくれる生徒の皆さんの前向きな姿に勇気をもらっています。また、日本での生活は、私と妻にとって貴重な経験です。初めのうちは、コミュニケーションをとることが難しく、病院の受診や市役所の手続きなどに、とても時間がかかりました。事前に単語のリストを用意するなど、準備にも時間がかかっていましたが、年々慣れてきてコミュニケーションが自然にできるようになってきました。日本語は奥が深いと感じています。これからも日本語の勉強をしながら、皆さんとたくさん関わっていききたいです。矢板の人たちはとても優しく、生徒はもちろんすばらしい先生たちと仕事ができることにも感謝しています。まだまだ学ぶことはたくさんありますが、矢板市に少しでも恩返しができるよう、努力していきたいと思っています。これからもよろしくお願ひします。

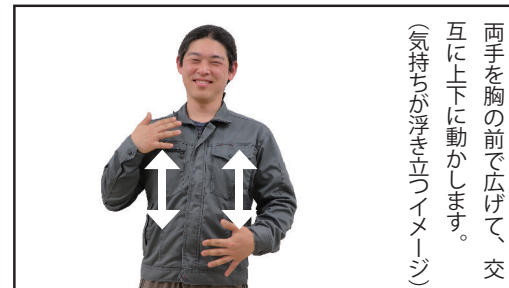
## みんなでおぼえよう！手話

『一緒に』



指先を前に向けた両手の人差し指を中央に引き寄せます。

『たのしい(うれしい)』



両手を胸の前で広げて、互に上下に動かします。(気持ちが高揚し立つイメージ)



日本豆乳協会 監修

## 矢板 御飯 マイダゴハン

1月・2月号では、「第10回豆乳レシピ甲子園」で最優秀賞を受賞した矢板高校生のレシピをご紹介します。



第10回豆乳レシピ甲子園  
郷土料理部門・最優秀賞受賞

### 栃木の炊き込みギョーザ飯

#### ●材料（2人分）

- ・無調整豆乳… 200ml
- ・ニラ…………… 40g
- ・しいたけ…… 20g
- ・しょうが…… 5g
- ・油…………… 8g
- ・酒…………… 大さじ1
- ・小ねぎ……… 10g
- ・揚げ油……… 適量
- ・米…………… 150g
- ・にんじん…… 20g
- ・豚ひき肉…… 50g
- ・にんにく…… 5g
- ・しょうゆ…… 大さじ1
- ・こしょう…… 適量
- ・餃子の皮…… 1枚

#### ●作り方

- ①米を研いでザルに上げておく。
- ②ニラは1cm、しいたけ、にんじんはみじん切りにする。
- ③しょうが、にんにくをみじん切りにする。
- ④フライパンを熱し、油を入れ豚ひき肉、しょうが、にんにくを炒める。
- ⑤②を入れ炒める。
- ⑥米と豆乳、⑤、酒・しょうゆ・こしょうを炊飯用の鍋に入れ炊く。
- ⑦餃子の皮を千切りにして170℃の油で揚げる。
- ⑧炊きあがったご飯を器に盛り、餃子の皮、小ねぎをのせて完成。



Memo

ギョーザ感を出すために皮を千切りにして揚げ、トッピングしました。審査員の方からも「食感が楽しい」と好評でした！

【考案者】



矢板高校 栄養食物科  
新井 優斗さん

Q スマートフォンに連絡先を追加する方法を教えてください。

A 連絡先をスマートフォンに追加し、管理する方法は、使用している機器や操作するアプリによって異なりますが、一般的な手順は以下のとおりです。

【 iPhone（アイフォン）の場合】

- ①ホーム画面で「連絡先」アプリを開くか、「電話」アプリで「連絡先」タブを選択します。
- ②右上の「+」ボタンをタップし、新しい連絡先の詳細を入力します。

【 Android（アンドロイド）の場合】

- ①「連絡先」アプリまたは「電話」アプリを開きます。
  - ②右下の「+」ボタンをタップし、新しい連絡先の詳細を入力します。
- \*一部の Android スマホでは、メーカーやモデルによって独自のアプリが存在する可能性があります。



スマホのお悩み解決します

デジタル保健室では、「疑問があるけど、誰に聞いたらいいのかわからない」といったデジタルに関するお悩みを解決していきます。ささいなことでも大丈夫！皆さんの素朴な疑問をお待ちしています。



投稿フォーム





# 子育てひろば

## 1 ケポス池田キッズハウス（子ども未来館）情報

開館時間／9:00～18:00（2階学習室は19:45まで）  
 休館日／1月1～3・9・15・21・22・29日  
 2月5・13・18・19・26日  
 対象／赤ちゃんから18歳まで

そのほか／  
 ・時間の確認・予約は、ホームページをご覧ください。  
 ・こどもの広場以外は土足で利用ができます。詳しくはこちら  
 問い合わせ／子ども未来館 ☎（43）0505



### ●楽しい工作「羽子板作り」

日時／1月4日（木）からいつでも参加可能  
 場所／1階 こどもの広場  
 対象／小学生・幼児（3歳以上）とその保護者  
 参加費／無料  
 そのほか／作成は1人1回まで



### ●作ってあそぶ♪「立体パズル」

日時／1月17日（水）  
 9:00～、10:00～、11:00～  
 場所／1階 こどもの広場  
 定員／各回3組  
 対象／乳幼児とその保護者  
 参加費／50円



### ●工作&レクリエーションを楽しもう

矢板レクリエーション協会の皆さんと一緒に割りばしゴム鉄砲作りやゲームをしながら楽しい時間を過ごしましょう。

日時／1月27日（土）  
 13:30～15:00

場所／2階 みんなの広場  
 対象・定員／小学生8人・幼児7人  
 ＊未就学児は保護者の付添いが必要です。  
 参加費／無料



## 2 月の子育て情報

### ●イベント・子育てサロン

市内保育園（所）・認定こども園で毎月開催しています。保育士さんや子育て仲間と楽しい時間を過ごしてみませんか？

#### ▷親子で遊ぼう

未就学児のお子さんとお母さんの方を対象としたイベントです。お気軽にご参加ください。



詳しくはこちら

#### ▷子育てサロン

子育て中の親子が集まる楽しい空間です。

### ●子育てポータルサイト

子育て情報や子ども向けイベントなどをまとめた特設ページです。



詳しくはこちら

### ●乳幼児健診・相談 場所：保健福祉センター

事業名	日にち	受付時間
3カ月児健診	14日（水）	13:00～13:20
4カ月児健診	5日（月）	13:00～13:20
10カ月児健診	1日（木）	12:50～13:10
1歳6カ月児健診	6日（火）	12:50～13:10
2歳6カ月児歯科健診	2日（金）	13:00～13:20
3歳6カ月児健診	22日（木）	12:50～13:10
乳幼児健康相談	7日（水） 27日（火）	ご予約時にお知らせします。

問い合わせ／子ども課 ☎（44）3600

## 図書館へGO!

開館時間／9:00～18:00  
 休館日／1月1～3・9・15・16・22・29日  
 2月5・13・19・20・26日  
 問い合わせ／図書館 ☎（43）5661 図書館HP



### ●市民ギャラリー「竹田 司一郎絵画展」

本市在住の画家・竹田 司一郎先生の作品を展示します。

期間／1月4日（木）～2月12日（祝・月）  
 ＊最終日は、15:00まで

### ●映画会

#### 作品／となりのシムラ

“どこにでもいそうな普通のおじさん”が巻き起こす、笑いとユーモアにあふれた上質な大人のコメディ。志村けんがNHKとタッグを組んだ異色のコント番組。

日時／1月27日（土）  
 14:00～16:10（開場13:30）

場所／図書館 視聴覚室  
 ＊入場無料・申込不要

### 矢板市電子図書館はこちらから



### ●本の福袋

普段読まないようなジャンルや作家の本など新しい本と出会いませんか？

期間／1月4日（木）～＊無くなり次第終了



### ●矢板中学校・片岡中学校しおりコンクール作品展

中学生の皆さんが作成した「しおり」を展示します。  
 期間／1月4日（木）～28日（日）

### ●図書館俳句ポスト

今月の季語は、「氷（こおり・こほり）」です。

## やいた特派員を募集します

### ～あなたも矢板の魅力を発信しませんか？～

SNSを活用し、市の広報紙では発信しきれないイベント情報や食べ物・風景など「#矢板市」「#やいた特派員」「#yaitagram」のハッシュタグを付けて投稿してみませんか。

#### 登録資格／

- ・矢板市が好きな方（市内在住・在勤在学問わず）
- ・自身のSNSアカウントを活用し、積極的に本市の魅力・情報発信ができる方

#### 募集期間／随時募集

＊特派員にはノベルティをプレゼント！

そのほか／登録方法など詳しくはホームページをご覧ください。



詳しくはこちら

#### 問い合わせ／

秘書広報課 ☎（43）3764  
 ✉ yaita@city.yaita.tochigi.jp



## 謹賀新年

地域密着で117年  
今年も宜しく願い申し上げます

**主な営業内容**

- ・プロパンガス及び電力販売
- ・ガス工事
- ・ガス機器、石油機器、エネファーム、太陽光発電
- ・リフォーム工事（システムバス、システムキッチン、トイレなど）
- ・エネオスSS
- ・オール電化工事

お気軽にお問い合わせください。お見積りは無料です。

**TOTOリモデルクラブ店 正会員**

総合エネルギー（電気・ガス・灯油）&リフォーム

## 株式会社 スミスケ

矢板市針生71-3 ☎0287-43-0220  
フリーダイヤル0120-82-5541

矢板市商工会会員・矢板市上下水道指定工事店

## アプリやSNSで最新ニュースを発信中!

yaिता.city.official

矢板市

市公式

市公式

ともなりくん

矢板市長

公式アプリ





### 栃木県統計協会名誉会長表彰 扇町二丁目の今平 豊二さんが受賞

12月5日、市役所で統計功績者表彰伝達式が行われました。今平さんは、平成27年より国勢調査・経済センサス活動調査・農林業センサスなど、計12回の各種基幹統計調査に従事され、統計行政の推進に多大な貢献をされたことが認められ今回の受賞となりました。市長は「プライバシー意識の高まりやアパート世帯への対応など調査が難しくなる中でご協力いただき感謝している。今後の活躍を期待しています」と話しました。



### 矢板で気球を上げたい！高校生の想いが実現化 YADによるアウトドアイベント開催

11月19日、長峰公園で高校生団体「YAITA ALL DIRECTIONS (YAD)」がOUTDOOR FESを開催しました。このイベントは高校生が主体となり市内外事業者・ボランティアなどの協力のもと、気球搭乗体験やツリークライミングなどのアウトドア体験を実施したもので、今年で3回目の開催となります。参加した方は「矢板で気球に乗れるなんて思ってもいなかった。高校生たちに感謝したい」と話しました。



### 速い、高い。これが9秒台！ 桐生選手かけっこ教室で小学生が“世界”を体感

11月19日、矢板市体育館で桐生 祥秀選手の「かけっこ教室&トークショー」が開催されました。日本生命相互会社宇都宮支社が主催し県内初開催されたもので、市内外から約100人の小学生が参加しました。参加者からは「桐生選手のジャンプ力や走る速さに驚いた。世界レベルは想像以上だった」などの感想が聞かれました。アジア大会の銀メダルが回覧されたトークショーでは、メダルを手に目を輝かせる参加者の姿が印象的でした。



### 矢板地区・片岡地区の地域力をカタチに 冬の風物詩・駅前イルミネーションスタート

矢板駅・片岡駅前で、それぞれ点灯式が行われ、(一社)矢板市観光協会・KATAOKA BASEをはじめとする地域の皆さんのご協力により、今年もイルミネーションが灯されました。ぜひ、冬の澄んだ空気に映えるイルミネーションを楽しみにお出かけください。  
点灯時間／17:00～23:30  
点灯期間／～1月12日(金)まで@矢板駅前  
～2月18日(日)まで@片岡駅前



### 7チームが初冬の町を駆け抜ける 第66回塩谷地区駅伝競走大会開催

12月3日、塩谷地区駅伝競走大会が行われ、本市から2チーム18人の選手が代表として選出され、2市2町9区間を走り抜けました。力走を見せた第4区千野根 友輝選手が区間賞を獲得、5カ年出場をした森 隆人選手が表彰を受けました。横塚監督は「選手全員が地域の代表として諦めることなく漕ぎつぎ続けてくれた。沿道からの温かい声援にも感謝しています」と大会を振り返りました。



### 人と人、人と現場を機械がつなぐ 強力タグでデジタル防災訓練を実施

12月6日、国土交通省・県・市・(一社)栃木県測量設計業協会、NEXCO東日本参加のもと、デジタル防災訓練が行われました。大雪により国道4号をはじめ市内各所で事故や通行止めなどの被害が出た状況を想定し、Webでつながった市などの関係機関がリアルタイムで仮想の災害現場を確認しながら、対策を講じました。現場の確認にはドローンや四足歩行ロボットも駆使され、人×デジタルの先進的な訓練となりました。







### さらなる農業振興と地域創生を目指して 塩野谷農協と包括連携協定を締結

12月8日、市役所で塩野谷農業協同組合と本市との包括連携協定締結式が行われました。この協定は、両者が相互に連携を図り、双方が有するネットワークなどの資源を活用し、農業振興や地域の安全・安心の強化に取り組むことで地方創生のさらなる推進を図ることを目的として締結されたものです。

荒井代表理事組合長は、「市とより一層の連携を図り共に活力ある地域づくりに取り組みたい」と話しました。



(左から) 三堂地副市長、齋藤市長、塩野谷農業協同組合 荒井代表理事組合長、同大澤常務理事、同宮崎矢板地区営農経済センター長

### 3年連続、もりもりボックスに寄附 市内小中学生に心温まる本のプレゼント

12月8日、市役所で寄附贈呈式が行われ木幡在住の森 純一様・珠江様ご夫妻から寄附金 50万円が贈られました。森様からの寄附は今年で3回目となり、今年度も市立小中学生が利用する学校電子図書館「ともなりライブラリー」内で読むことのできる電子書籍購入費用として活用させていただきます。

森様は、「来年も再来年も矢板市の発展のために貢献できる活動を続けていきたい」と話しました。



(左から) 齋藤市長、森 純一様、森 珠江様、ともなりライブラリー館長ともなりくん

### 次回以降にも期待が膨らむ かごしま国体入賞選手が活躍を報告

12月8日、かごしま国体で入賞した市内在住の選手たちが市長を表敬訪問しました。ソフトボールで見事優勝した笹原選手は、「昨年度の4位から今回は優勝することができた。1年間のがんばりが報われた」と感想を話してくれました。入賞者の皆さん、おめでとうございます。



(左から) 齋藤市長、笹原 允選手、町井 大準選手、関 智博選手

特別国民体育大会：ソフトボール成年男子 優勝 笹原 允さん  
特別全国障害者スポーツ大会：陸上 800m、1,500m 優勝 加治佐 博昭さん  
陸上ソフトボール投げ準優勝、砲丸投げ 4位 関 智博さん  
卓球 3位 町井 大準さん

\*今大会は、大会規定により、「国体」が「特別国民体育大会」として開催されているため、その表記を引用しています。

### 泉保育所、「もったいない」から学びを創出 環境省「環境教育優良動画 100選」に選定

12月8日、定例記者発表で泉保育所は、制作動画「子どもと取り組むSDGs」が環境省の「環境教育・ESD（持続可能な開発のための教育）実践動画 100選・学校教育部門において県内で唯一選ばれたことを発表しました。市長は「泉保育所は、来年4月から泉複合施設に移転することで、多世代交流が増える。来年以降は、地域の皆さんとともに取り組むSDGs活動へと発展させていきたい」と話しました。



### 火事と犯罪、年末年始はご用心 警察と消防団が合同で市内をパトロール

12月11日、市内全域で年末恒例の防火・防犯パトロールが実施されました。市の防災拠点でもあるイケポス池田キッズハウスで出発式が行われ、消防団の車両とパトカーが、防火・防犯を呼びかけ市内を巡回しました。



参加した消防団員は「パトカーとの同行で、一層の周知が図れたと思う」と話しました。乾燥する時期が続きます。火のもとにはご用心を。

ダンスとアクロバットの感動共演が矢板市で初開催！ 入場無料！！

**アクティブスクール矢板 発表会**

**Arrival**  
-アライバル-

日時：令和6年2月25日(日)  
13:00開場 13:30開演  
場所：矢板中央高等学校 記念体育館

お問い合わせ：Tel0287-47-5612 Instagram@active\_s\_yaita

**矢板市体操クラブ 新規入会募集** 月謝0円の体操教室！

☆逆上がりやバク転、バク宙が出来るようになりたい小学生以上男女募集

年費2万円と毎月1,000円の保護者会費のみ！ 場所：日新体育館

アクティブスクール 発表会 2/25 出演決定！

火/木以外の体験可。見学や体験参加等の詳細は事務局までご連絡下さい。インスタDMもOK。

問合せ：生涯学習課 事務局 ⇒ yaita-city\_art.gym.club@hotmail.co.jp Instagram▷▷@yaita\_city\_gym





### 矢板中央高校サッカー部、目指せ日本ー！ 全国大会での躍進を激励、壮行会を開催

12月12日、矢板中央高校東泉グラウンドで全国高校サッカー選手権大会への出場を勝ち取ったサッカー部を祝い、市および市内各種団体が出席し、壮行会が行われました。

決意表明では、「選手たちと共に県代表として精一杯がんばりたい」と高橋監督。「一戦一戦目の前の試合を勝ち抜き日本一を目指す」と井上キャプテン。それぞれに決意を表明しました。



(左から) 齋藤市長、矢板中央高校サッカー部 高橋監督

### ヴェルフェ矢板、目指せ日本ー！ U-12、3年連続全国大会へ

12月14日、市役所でJFA第47回全日本U-12サッカー選手権大会県予選を無失点で優勝し、3年連続5度目となる全国大会へ出場するヴェルフェ矢板U-12・fleurのみなさんの表敬訪問がありました。

中村主将は「ベンチメンバーも含め、選手一丸となって一戦一戦を大切に戦っていききたい。これまでの成績はベスト16。成績を塗り替えられるよう気合を入れて挑みたい」と決意を表明しました。



(左から) 監督 福田 丞太郎さん、主将 中村 悠真さん、芳賀 幸志郎さん、半田 東紗さん、村松 和希さん、齋藤市長

### 暑さを避けた栽培の工夫がよりおいしいお米に お米甲子園 2023 で矢板高校が2年連続金賞受賞

12月13日、矢板高校農業経営科3年生が育てたお米「縁結び」が、全国農業高校お米甲子園で昨年に引き続き、最高金賞に次ぐ金賞を受賞し、市長を表敬訪問しました。暑さ対策として田植えの時期をずらし、食味が落ちない工夫をしたことなどが功を奏し、おいしいお米に育ちました。

メンバーは「暑い中みんなで一生懸命育てた結果が出てとてもうれしい。逃した最高金賞の受賞は来年の後輩たちに託したい」と話しました。



### #映えスポット# 矢板武記念館 あんどんと和傘で作った光の庭園が人々を魅了

12月17日から24日まで、矢板武記念館庭園で「あんどん&和傘イルミネーション」が開催されました。和風の庭園に出現した映えスポットに、多くの写真愛好家や親子が夢中でカメラを向ける姿が見られました。参加した親子は「想像以上にきれいだった。なかなか訪れない記念館にも足を運ぶきっかけになる。地元の偉人を身近に感じることもできた」と好感触。年末の恒例イベントになりそうな予感も。



### 先輩たちと地域への感謝を胸にさらなる未来へ 矢板小学校創立150周年記念式典

12月13日、矢板小学校で創立150周年記念式典が挙行されました。石塚 友章同窓会長などのあいさつ後、児童代表あいさつで福田 義基さんは、地域への感謝を述べるとともに、先輩たちが築いてきた素晴らしい矢板小学校の伝統をこれからもずっとずっとつなぎ続けていきたいと思います。とみんなに語りかけました。

記念公演では、矢板小学校吹奏楽部と野州轟一番太鼓の演奏が式典に花を添えました。



部長の高野 清藍さんが作曲した曲を演奏する6年生吹奏楽部員

### 自分らしく生きるために 市と連携し、「終活」の悩みに寄り添います

12月18日、市役所で株式会社鎌倉新書と本市との「終活に係る業務の支援に関する協定書」締結式が行われました。この協定は、高齢者の終活支援に関するサービスを向上させるために締結したもので、今後、終活支援冊子の配布やセミナーなどを開催し市民が抱える「終活」の悩みに応えていきます。

清水代表取締役会長は「民間の視点から市と協力し、市民の終活問題をサポートしていきたい」と話しました。



(左から) 齋藤市長、株式会社鎌倉新書 清水代表取締役会長

**うちの子「結婚」しないのかしら？**  
独身のお子様の結婚相談承ります

お子様の結婚に関するお悩み、プロの仲人がお答えします。  
まずはお気軽に仲人にご相談下さい  
**028-611-3545**  
結婚相談所ムスベル

**アプリやSNSで最新ニュースを発信中!**

公式アプリ | App Store | Google Play | Instagram | 市公式

**春休み短期コース**  
ご予約受付中!

卒業まで追加料金なしの保証で安心です!  
高校・大学 専門校生 ご予約申込み受付中!

Free Wi-Fi 待ち時間 快適!

**緑新グループ 矢板自動車学校** ☎0120-037-194  
矢板市荒井137 TEL:0287-43-1267





泉はつらつ館



木桶はつらつ館

## 認知症サポーター養成講座を受けてみませんか？

『認知症の方やその家族の方が安心して暮らせる地域づくり』を目指す取り組みとして、認知症サポーター養成講座を実施しています。



認知症サポーターは、認知症について正しい知識を持ち、身近に認知症の人やその家族がいたら「そっと見守る」「さりげなく声をかける」など認知症の人の生活を応援する方です。

養成講座では、講話やクイズ、寸劇などを通して、認知症の症状や接し方などを学びます。また、認知症の予防についても学べる良い機会ですので、1人でも多くの皆さまの受講をお待ちしております。

開催日時／1月24日(水) 13:00～14:30

場所／片岡公民館 研修室

対象者／市内在住または在勤の方

参加費／無料

申込方法／電話または窓口でお申し込みください。

申込・問い合わせ／高齢対策課 ☎(43)3896



## やさしい終活セミナー開催のお知らせ～今日から始める「終活」～

誰もが抱えるこれから先の不安。それを明確にし、何をどうすべきか自分で決めて準備することが「終活」です。自分や大切な人のため、手軽に人生の再設計を始めませんか？

「エンディングノート」とは、自分の人生を振り返り、遺された家族に対しご自身の考えを伝えることや、残りの人生をよりよいものにするために使われるノートです。エンディングノートは決まった書き方も法的強制力もありません。日記のような感覚で気軽に始めることができます。

右記のとおりエンディングノートの書き方についてセミナーを行います。一緒に豊かな人生を考えるきっかけ作りをしませんか？

日時／1日目：2月15日(木) 10:00～

2日目：2月26日(月) 10:00～

\*2日間受講となります。

場所／生涯学習館2階 研修室2

内容／エンディングノートの書き方について

定員／10人

申込方法／2月2日(金)までに電話または窓口でお申し込みください。

申込・問い合わせ／

高齢対策課 ☎(43)3896

**運転免許更新**  
応援します。

**視力確認**  
無料です。

見え方相談も承ります!

**夕暮れ時運転**  
の強い味方

取付簡単  
メガネははさむと  
サングラスに  
取付けると  
着け外してきて  
とても便利! 日本製 ¥4,400(税)

**認定補聴器技能者**

ID番号 38532  
登録番号 20-3418

菊地 理

有効期限 2023年4月1日～2026年3月31日  
公益財団法人 ナクノイト協会

つつじの郷やいたの商品券  
使い忘れはありませんか?  
有効期限は1/31です。電池  
交換にも使えます。

予め耳鼻咽喉科専門医の診察を受けることをお勧めします。

**やいた補聴器**  
**ジュエリきくち**

ダイユー矢板店前木曜  
定休

営業時間 10:00～18:00

☎0287  
43-1347



## 市税などがスマホ決済アプリで納付できます

1月から市税などの納付に利用できるスマホ決済アプリが追加されます。

納付書に印刷されたバーコードを読み取ることで、支払い窓口やコンビニに出かけることなく、自宅でも納付ができます。ぜひご利用ください。

利用できるアプリ／\* 1月から利用可能

- ・ PayPay 請求書払い
- ・ LINE Pay 請求書支払い
- \* P a y B
- \* 支払秘書
- \* J-Coin 請求書払い
- \* d 払い請求書払い
- \* au PAY (請求書支払い)

利用できる税目など／

- ・ 市県民税 (普通徴収分)
- ・ 固定資産税・都市計画税
- ・ 軽自動車税 (種別割)
- ・ 国民健康保険税
- ・ 介護保険料
- ・ 後期高齢者医療保険料
- ・ 水道料金
- ・ 下水道使用料

利用できない場合／

- ・ 納付書1枚につき30万円を超える場合 (水道料金・下水道使用料が5万円以上の場合 \*LINE Payのみ)
- ・ 納付書にバーコードが印刷されていない場合
- ・ 破損や汚損などでバーコード部分が読み取れない場合
- ・ 納期期限が過ぎている場合
- ・ 金額の訂正がある場合

そのほか／

- ・ 領収証書や納税証明書 (車検用) は発行されません。必要な方は、コンビニや取扱金融機関の窓口で納付することをおすすめします。なお、決済手数料はかかりませんが、利用にかかる通信料は、利用者負担となります。
- ・ アプリでのお支払い後、コンビニや銀行などで重複して納付しないよう、ご注意ください。

問い合わせ／

市税などの納付について	税務課	☎ (43) 1115
水道料金について	水道課	☎ (44) 1511
下水道使用料について	下水道課	☎ (43) 6214

市税は納期限内に自主納付  
～見逃しません！市税の滞納～

納期限内に納めている方との公平性を保つため、相談なく滞納を放置している方などに対し、財産の差し押えなどの滞納処分を実施します。

やむを得ない事情により納付が困難な場合は、ご相談ください。

税金を滞納すると…

【家宅捜索による差し押え】

自宅・事務所などに立入調査を行い、お金に換えられるものを差し押えます。

【給与・預貯金・生命保険・不動産の差し押え】

勤務先・金融機関・保険会社・法務局などで調査を行い、所有している財産を差し押えます。

問い合わせ／税務課 ☎ (43) 1115

## 4月は、矢板市長選挙が行われます

【矢板市長選挙】

投票開票日／4月7日(日)

期日前投票／4月1日(月)～6日(土)

・立候補届出

日時／3月31日(日) 8:30～17:00

場所／市保健福祉センター2階 中会議室

・立候補予定者説明会

日時／2月20日(火) 13:30～

場所／市保健福祉センター2階 中会議室

・立候補届出書類事前審査

日時／3月19日(火)

9:00～12:00

場所／市保健福祉センター2階 中会議室



詳しくはこちら

大事な投票 忘れずに!



問い合わせ／選挙管理委員会事務局

☎ (43) 6219

ご先祖様を想い、大切な人なのに逝ってしまった彼方を思って、ステキなお墓を造りませんか。

石のトータルプランナー  
石のことならおまかせください

※ 御戒名彫りも致します

(有)津久井石材店

矢板市片岡  
TEL 0287-48-0347  
FAX 0287-48-3271



### 所得税の還付申告をされる方へ

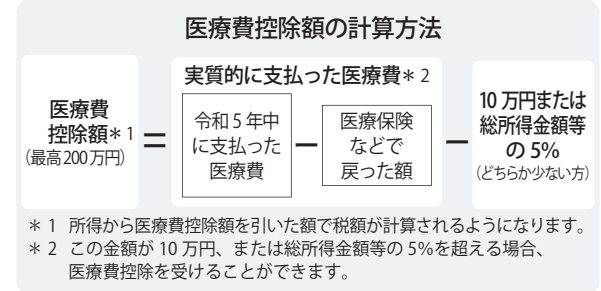
令和5年分の確定申告期間は、2月16日(金)～3月15日(金)(※土・日・祝日を除く)です。確定申告をされる方は、期間中に氏家税務署、または市の申告相談会場で申告をお願いします。

なお、令和6年度分の市・県民税の申告期間は、2月16日(金)からです。申告の詳しい受付日程などは、広報やいた2月号でお知らせします。

**還付申告により所得税が戻る方は…**  
年末調整を受ける前に退職された方、年末調整で各種控除の申告ができなかった方、公的年金等の雑所得から源泉所得税を徴収されている方などは、各種控除の申告をすることにより、源泉徴収された所得税が戻る場合があります。申告する際は、源泉徴収票と各種必要書類をご用意ください。

### 医療費控除

本人、または生計を一にする親族の医療費を支払ったとき、その一部が医療費控除の対象となる場合があります。



#### ■対象となる医療費

- ①病状に応じて一般的に支出される水準を著しく超えない部分の金額
    - 医師、歯科医師による診療(治療)代
    - 治療や療養のための医薬品購入費
    - 病院や診療所、介護老人保健施設、助産所に入院・入所するための費用
    - 治療のためのあん摩マッサージ指圧師・はり師・きゅう師・柔道整復師などによる施術費
    - 保健師・看護師・准看護師・特に依頼した人に支払った療養(在宅を含む)上の世話の費用
    - 助産師による出産の介助料
    - 介護保険制度で提供された一定のサービスの対価の内、指定介護老人福祉施設におけるサービスの対価(介護費・食事)として支払った額の2分の1相当額、または一定の居宅サービスの自己負担額
- \*詳細については、国税庁ホームページをご覧ください。

#### ふるさと納税についての注意事項

ワンストップ特例を適用する場合、すべて寄附した翌年の住民税からの控除となるため、所得税からの還付などは発生しません。また、複数の自治体に寄附をしている場合には、それぞれの自治体へ申請書の提出が必要となりますので、ご注意ください。

次の条件に該当する場合は、ワンストップ特例の申請がなかったものとみなされますので、特にご注意ください。確定申告などで寄附金控除を受けてください。

- ①確定申告書の提出を要する者となったとき
- ②確定申告書、または住民税申告書を提出したとき
- ③対象年中のふるさと納税寄附先が5団体を超えたとき
- ④ワンストップ特例の申請書提出後、次の1月1日までの間に住所変更などがあった場合、1月10日までにふるさと納税先の自治体に変更届出書を提出していないとき

- ②次のような費用で、診療や治療などを受けるために、直接必要なもの
  - 通院費用、入院の部屋代や食事代、医療器具の購入代や賃借料で通常必要なもの
  - 義手・義足・松葉づえ・義歯などの購入の費用
  - 6カ月以上寝たきり状態で、おむつの使用が必要であると医師が認めた方のおむつ代

\*控除を受ける方は、医師が発行した「おむつ使用証明書」が必要です。なお、要介護認定を受けている方が2年目以降の申告をする場合、一定の要件に該当すれば「市が主治医意見書の内容を確認した書類」で申告できます。「市が主治医意見書の内容を確認した書類」については、市高齢対策課 ☎(43)3896へお問い合わせください。

#### ■必要書類 \*令和5年のもの

- ①医療費控除の明細書 (市税務課窓口、または国税庁ホームページにあります)
- ②医療費控除を受けるために医師などが発行した証明書

医療費控除では、領収書の提出は不要です。なお、領収書の代わりに「医療費控除の明細書」の添付が必要となり、税務署から記入内容の確認を求められる場合がありますので、領収書は5年間保存する必要があります。  
\*医療費控除を受けるには医師などが発行した証明書の提出が必要です。(例:おむつ使用証明書、在宅介護費用証明書など)  
\*医療費控除のほか、セルフメディケーション税制もあります。詳細については国税庁ホームページをご覧ください。  
\*医療費控除を受ける方は、セルフメディケーション税制は受けられません。

#### 各種保険料控除

令和5年中に支払った健康保険料や公的年金保険料などの社会保険料および生命保険料・地震保険料が控除されます。

#### ■必要書類

- ①社会保険料控除は、領収書または納付証明書
  - ②生命保険料控除・地震保険料控除は、控除証明書
- \*国民健康保険税・介護保険料・後期高齢者医療保険料は、年金から差し引かれている場合は差し引かれている方、口座振替の場合は口座名義人の方の控除対象となりますので、ご注意ください。

#### 住宅借入金等特別控除

住宅ローンなどを利用して、マイホームを新築・購入・増改築などをしたとき、次の主な要件にあてはまれば、所得税の住宅借入金等特別控除が受けられます。(1年目は確定申告が必要です。)

なお1年目に確定申告をすると、2年目以降は年末調整などで控除が受けられます。ただし、入居した年とその年の前2年もしくは後3年以内に、譲渡所得の課税の特例(3千万円の特別控除・買い換え・交換の特例など)の適用があるときは、この控除を受けることはできません。

#### ■主な要件(新築住宅の場合)

- ①住宅取得後6カ月以内に入居し、引き続き住んでいること
- ②控除を受ける年の所得金額が2千万円以下であること
- ③民間の金融機関や住宅金融支援機構などの住宅ローンなどを利用していること
- ④返済期間が10年以上で、しかも月賦のように分割して返済すること

#### ■必要書類(新築住宅の場合)

- ①登記事項証明書(法務局発行)など
  - ②請負契約書、または売買契約書など
  - ③借入金の年末残高証明書
  - ④補助金の明細、住宅資金贈与を受けた方は金額のわかるもの
- \*土地も取得された方は、上記の①②の土地分の書類が必要です。  
\*新築以外の場合は、氏家税務署にお問い合わせください。

#### 税務署で確定申告をされる方へ

多くの方で混雑する確定申告会場に向かなくても、パソコン・スマホで申告できるe-Tax・スマホ申告が便利です。



スマホ申告はこちら

国税庁ホームページ「確定申告書等作成コーナー」を利用すれば、マイナンバーカードとICカードリーダーまたはマイナンバーカード対応のスマホを利用して、e-Taxで申告書を提出できます。マイナンバーカードを使用してマイナポータルと連携すれば、医療費やふるさと納税などの情報を取得でき、申告書に自動入力することができます。

印刷し郵送などで税務署に提出することもできますが、ぜひご自宅からe-Taxをご利用ください。

#### ●所得税・個人消費税・贈与税の確定申告

期間/2月16日(金)～3月15日(金)  
\*土・日・祝日を除く  
受付時間/8:30～16:00 \*9:00相談開始  
場所/氏家税務署 会議室

\***還付申告の方の申告相談は、2月15日(木)以前でも受付可能**です。

\*会場の混雑緩和のため、**確定申告会場の入場には、当日配布または国税庁LINE公式アカウントから事前に取得した入場整理券が必要**です。



国税庁LINE公式アカウント

#### 問い合わせ

- 所得税の申告に関すること  
〒329-1393 さくら市氏家2431-1  
氏家税務署 ☎028(682)3311  
\*音声案内で「2」を選択してください
- 市・県民税の申告に関すること  
市税務課 ☎(43)1115

- 確定申告書作成コーナーの操作等に関すること  
e-Tax作成コーナーヘルプデスク  
☎0570(01)5901  
\*9:00～17:00(土・日・祝日、12/29～1/3を除く)

**おんしん価格**

**家族葬・一般葬**

※少人数のお葬式には、家族葬専門の「矢板ホール」をおすすめします。少人数～15名様くらいがちょうどいい式場です。  
※ゆったり式場「椿の花斎苑」は、家族葬、一般葬ができる式場です。ワンフロアで家族葬・一般葬。(左写真)

小さな葬儀社  
矢板市片岡1913-25  
電話 0287(48)6785

矢板市役所 ● ●ヨークヘビモル  
消防署 ● ●椿の花斎苑  
第2駐車場 ● ●駐機場  
矢板IC ● ●矢板ホール

**椿の花斎苑** お葬式のご相談賜ります(無料)



家庭でのごみの焼却は、法律で禁止されています

市役所に「ごみを燃やしていて煙や臭いで困っている」などといった苦情が寄せられます。

家庭でのごみの焼却は、不完全燃焼による有害物質の発生原因になります。また、火の粉が飛び散り、延焼するなど火災につながる事例（野焼きの火が自宅に燃え移ってしまった など）も発生しています。家庭でのごみの焼却は、「廃棄物の処理及び清掃に関する法律（廃棄物処理法）」により禁止され、違反した場合は罰則規定の対象となることがあります。地域の安全を守るために絶対にやめましょう。

【罰則規定：廃棄物処理法 第25条（抜粋）】  
5年以下の懲役もしくは1千万円以下の罰金に処し、またはこれを併科する

問い合わせ／生活環境課 ☎（43）6755

■法令違反の焼却例

- ・家庭のごみを空地や田畑で焼却すること。  
（例：紙・段ボール・雑誌・ビニール袋・包装紙など）
- ・家庭菜園で出た作物残さや庭の雑草・枝木竹を焼却すること。
- ・地面・素掘りの穴・ドラム缶・ブロック囲いなどで焼却すること。

■ごみ処分の方法

- ・矢板市ごみ収集カレンダー裏にあるごみの分別ガイドに従って処分してください。
- ・庭の雑草や枝などは、小分けにして市指定のごみ袋に入れ燃えるごみとして出すか、エコパークしおや（安沢3640番地）に直接搬入してください。

都市計画変更に係る縦覧

都市計画の変更案について、市民の皆さんのご意見を伺うため、縦覧を実施します。

なお、この都市計画の変更案についてご意見のある方は、縦覧期間内に意見書を提出することができます。

都市計画の変更案／

矢板都市計画地区計画の変更(矢板南産業団地地区計画)

対象となる区域／矢板市こぶし台の一部

縦覧期間／1月12日（金）～26日（金）\*土・日を除く

縦覧方法／都市整備課で文書閲覧

意見書の提出方法／住所・氏名・生年月日、意見の趣旨

およびその理由を書いた意見書を、直接お持ちいただくか、郵送で提出してください。（任意様式）

提出・問い合わせ／

〒329-2192（住所不要）矢板市都市整備課

☎（43）6213

栃木県の最低賃金

～必ずチェック！最低賃金使用者も労働者も～

栃木県最低賃金(令和5年10月1日～)

954円（時間額）

特定最低賃金（令和5年12月31日～）

特定最低賃金の件名	時間額
塗料製造業	1,061円
はん用機械器具、生産用機械器具、業務用機械器具製造業	1,007円
電子部品・デバイス・電子回路、電気機械器具、情報通信機械器具製造業	1,008円
自動車・同附属品製造業	1,016円
計量器・測定器・分析機器・試験機・測量機械器具製造業、医療用機械器具・医療用品製造業、光学機械器具・レンズ製造業、医療用計測器製造業、時計・同部分品製造業	1,008円
各種商品小売業	954円

問い合わせ／

栃木労働局労働基準部賃金室

☎028（634）9109

エコパークしおや  
再生素料提供事業

実施期間／

1月4日（木）～24日（水）

9：00～16：30

\*土・日・祝日を除く

対象／矢板市・さくら市・塩谷町・

高根沢町在住の18歳以上の方

申込方法／エコパークし

おや管理事務所へ直接

お越しいただき、申込

用紙に必要事項を記入

の上、ご提出ください。

電話・郵送・代理での申し込み

はできません。

\*申込多数の場合は抽選

申込・問い合わせ／

エコパークしおや管理事務所

☎（53）7370

不用品登録制度

家庭で不用になった品物・譲ってほしい品物を登録し、お互いに譲り合うこ



詳しくはこちら

とで、不用品の再利用につなげ、ごみの減量を図る制度です。詳しくは、ホームページをご覧ください。

問い合わせ／

消費生活センター（生活環境課内）

☎（43）3621



20歳になったら国民年金に加入します～知っておきたいポイント～

国民年金は、老後やいざという時の生活を現役世代みんなどで支えようという考えで作られた仕組みです。

【国民年金のポイント】

●将来の大きな支えになります

国民年金は、20～60歳までの方が加入し保険料を納める制度です。国が責任をもって運営するため、安定しており、年金の給付は生涯にわたって保障されます。

●老後のためだけのものではありません

国民年金には、老齢年金のほか障害年金や遺族年金もあります。

障害年金は、病気や事故で障がいが残ったときに受け取ることができます。

遺族年金は、加入者が死亡した場合、その加入者により生計を維持されていた遺族（「子のある配偶者」や「子」）が受け取ることができます。

問い合わせ／大田原年金事務所 ☎（22）6311

矢板市市民課 ☎（43）1117

Q1. 国民年金の加入は、いつ？どこで？

A1. 20歳になると、日本年金機構から国民年金に加入したことを知らせる通知が届きます。2週間程度経過してもその通知が届かない場合は、市民課での加入手続きをお願いします。

Q2. 毎月の保険料はいくら？

A2. 月額16,520円（令和5年度）です。

Q3. 保険料を安くする方法はあるの？

A3. あります！前納制度や口座振替をご利用ください。これらをセットにすることでさらに割引になります。

Q4. 毎月16,520円は払えない。どうすればいいの？

A4. 国民年金保険料を納めることが経済的に困難な場合には、保険料の納付が猶予または免除される制度があります。市民課や年金事務所にご相談ください。

「おかしいな」「困ったな」と思ったときは、消費生活センターへ相談を

●不用品回収サービスのトラブルにご注意！

「定額パック××円などと安価な料金を広告していたが、作業終了後に人件費や廃棄費用など、さまざまな名目で追加料金が発生し、高額な料金を請求された」というトラブルの相談が寄せられています。

不用品の処分を依頼する場合は、許可を受けた一般廃棄物処理業者かどうか確認しましょう。また、見積りを取るときは、追加料金の有無を確認する、作業内容・料金の明細を出してもらい、キャンセル料を確認する、などしてトラブルに遭わないよう注意しましょう。

\*来所による相談を希望される場合でも、まずは電話での相談をお願いします。事前の予約がない場合や、相談が混み合っているときはお待ちいただく場合があります。

●「光回線をアナログ回線に戻せば料金が安くなる」という勧誘にご注意！

最近、インターネットの光回線の契約をしている方から、「光回線をアナログ回線に戻せば料金が安くなる」と勧誘され、契約した結果、かえって料金が高くなったという相談が寄せられています。

これは、手続き代行やオプションサービスの料金が付加され、結果的に料金が高くなる、いわゆる「アナログ戻し」という商法です。

安くなるというセールストークに惑わされないよう気を付けましょう。

問い合わせ／消費生活センター（生活環境課内）

☎（43）3621

訪問看護ステーション たいよう

自宅で家族と過ごしたい。

看護師がお伺いし支援します！

栃木県塩谷郡塩谷町玉生838-1

☎ 0287-48-7898

24時間365日対応

お気軽に

ご相談ください！





第2層協議体～話し合いの場に参加しませんか～

日時・場所／お住まいの地域の会にご参加ください。

Table with 3 columns: 各地区協議体名, 日時, 場所. Rows include 矢板助け合いの会, 泉ぼっちの会, 片岡ささえあいの会.



内容／主に高齢者分野においての「地域の困りごと」や「あったらいいな」という助け合いなどについて、課題解決実現のための話し合い・情報共有をします。



対象者／地域での助け合い・支え合いに関心のある方など、どなたでも参加できます。

申込方法／電話でお問い合わせください。

申込・問い合わせ／

社会福祉協議会 ☎(44)3000

高齢対策課 ☎(43)3896

就学援助制度についてのお知らせ

市では、小・中学校における義務教育の円滑な実施を図るため、経済的理由によって就学困難な児童・生徒に、学用品費などの援助を行う就学援助制度を設けています。

対象者／本市に住民登録がある児童・生徒の保護者で、

- 以下のいずれかに該当する方
・生活保護を受けている方(要保護者)
・要保護者に準ずる程度に困窮している方
・援助を受けなければお子さんの就学に困る事情のある方

支給項目／学用品費・通学用品費・入学準備金・新入学用品費・校外活動費・修学旅行費・学校給食費・医療費 など

申請方法／

就学援助費受給申請書に必要事項を記入し、在籍する学校へ提出してください。

\*申請書は各小・中学校にあります。

\*所得を証明する書類の提出を求める場合があります。

申請期間／

年度当初申請(4月認定)は、学校が指定する期日までに提出してください。なお、年度途中でも申請は随時受け付けています。

問い合わせ／教育総務課 ☎(43)6217

矢板市公式 LINE 名称変更のお知らせ

12月28日より、矢板市公式LINEのアカウント名が「やいこみゅ」から「矢板市」に変更になりました。

これは、今後市からLINEで発信する情報量を増やすために必要な手続きで、3月中旬以降は受信される方が必要な情報(カテゴリ)を選択した上で、必要な情報が即時に受信できるようシステムの改修を予定しています。

今後とも矢板市公式LINEアカウントをよろしくお願ひします。

\*名称変更による新たな手続きは必要ありません。

問い合わせ／秘書広報課 ☎(43)3764



詳しくはこちら

まちなか保健室 自分のカラダのこと、測って知ってませんか?

1月の「まちなか保健室」は、明治安田生命保険相互会社と合同開催します。いつもの「体組成測定」に加え、野菜摂取レベルがわかる「ベジチェック®測定会」や「血管年齢測定会」も行います。どなたでもお気軽にお越しください。

日時／1月16日(火)

9:30~11:30, 13:00~15:00

\*健康ポイント参加者は可能な限り、指定の時間にお越しください。

場所／市保健福祉センター



問い合わせ／健康増進課

☎(43)1118

ひきこもり相談会

ひきこもりに悩む本人やご家族を対象に、「栃木県子ども若者・ひきこもり総合相談センターポラリス☆とちぎ」による出張相談会を実施します。相談は無料です。

一人で悩まず、ご相談ください。

日時／2月7日(水)

① 9:30~ ② 11:00~

③ 13:30~ ④ 15:00~

\*相談時間は1組1時間以内

\*事前予約制・先着順

場所／矢板公民館 団体事務室

申込方法／1月31日(水)までに、

電話でお申し込みください。

申込・問い合わせ／

社会福祉課 ☎(43)1116

こころの相談

人間関係やストレスなど、さまざまな悩みや不安をお持ちの方を対象に、心理カウンセラーによるこころの相談を随時行っています。ひとりで抱え込まず、お気軽にご相談ください。

場所／市保健福祉センター

内容／対人関係・不眠・不安などの悩みや思春期・認知症・アルコール・薬物に関すること など

申込方法／事前予約が必要です。直接または電話でお申し込みください。\*日時などは、予約時に調整させていただきます。

申込・問い合わせ／

健康増進課 ☎(43)1118

麻しん・風しん(MR)、おたふくかぜ 予防接種はお済ですか?

第2期麻しん・風しん(MR)、おたふくかぜの予防接種は、小学校入学前の年度に1回接種することになっています。

今年度対象となるのは、平成29年4月2日~平成30年4月1日生まれのお子さんです。まだ接種が済んでいない場合は、早めに接種しましょう。

第2期麻しん・風しん(MR)を定期接種として無料で接種できる期間は、令和6年3月31日までです。

おたふくかぜは任意接種ですが、接種費用の一部助成があります。実施医療機関については、お問い合わせください。

\*接種の際は事前に各医療機関にお問い合わせください。

問い合わせ／子ども課

☎(44)3600

とちぎ結婚支援センター 入会登録無料・半額キャンペーン

結婚を希望する方たちに幅広い出会いの機会を提供している「とちぎ結婚支援センター」で、入会登録料割引キャンペーンを実施しています。



詳しくはこちら

補助対象・金額／\*更新含む

【20歳~35歳までの女性】

入会登録料 10,000円→無料

【20歳~29歳までの男性】

入会登録料 10,000円→5,000円

\*栃木県在住または栃木県への移住に関心のある方が対象です。

\*年齢はセンターに來所での登録の場合は登録日当日、オンラインでの登録の場合は全ての書類をアップロードした日が基準日となります。

受付期間／3月31日(日)まで そのほか／市では、とちぎ結婚支援センター登録補助を実施しています。

上記キャンペーンと併用も可能ですのでこの機会にぜひご利用ください。

問い合わせ／

とちぎ結婚支援センター

☎028(688)0880

生涯学習館体育室定期使用団体 日程調整会議を開催します

4月から令和7年3月までの間に、定期使用を希望する団体の日程調整会議を開催します。使用を希望する団体はご出席ください。

日時／2月8日(木) 18:00~

場所／生涯学習館 1階会議室

そのほか／1月26日(金)までに、生涯学習課窓口にある申請書に使用希望日を記載し、提出してください。

提出・問い合わせ／

生涯学習課 ☎(43)6218

「矢板市新型コロナワクチン予約受付センター」業務終了のお知らせ

「矢板市新型コロナワクチン予約受付センター」は、1月31日(水)で業務終了となります。2月以降に電話での予約受付を希望される方は健康増進課までご連絡ください。(予約サイトでは24時間予約可能です)



予約サイト

\*令和5年秋開始接種は令和6年3月31日まで実施します。

\*2月以降に「矢板市新型コロナワクチン予約受付センター」に電話した方に対しては、自動音声により案内する予定です。

問い合わせ／健康増進課 ☎(43)1118

Advertisement for Vesta Real Estate featuring Pay Forward app, real estate consultation, and company information.



ツツジの名所、長峰公園を守ろう！  
薬除去活動ボランティア

日本の都市公園百選にも選ばれている長峰公園のツツジを守るため、薬除去作業などの活動を行います。  
日時／2月4日(日)  
9:00～11:00



薬とは…植物の根元部分から生える若芽のことで、これを放置すると花の成長を阻害します。

- \*国道461号「長峰公園入口」交差点北側付近に集合してください。
- \*雨天による中止の場合は、参加される方に直接連絡します。
- 場所／長峰公園内 定員／30人程度
- 持ち物／タオル・軍手・剪定ばさみ(お持ちの方)
- 申込方法／1月26日(金)までに、電話でお申し込みください。
- そのほか／当日は動きやすい服装でお越しください。
- 申込・問い合わせ／市観光協会事務局 ☎(47)4252 \*月曜定休

自衛官候補生受験案内

種目	自衛官候補生	
	陸・海・空(男子・女子)	
受付期間	1月5日(金)～1月25日(木)	1月26日(金)～2月15日(木)
応募資格	18歳以上33歳未満の方	
試験日	【Web試験(学科試験)】 2月4日(日)、5日(月) 予備日:2月6日(火)のうち1日	【Web試験(学科試験)】 2月25日(日)、26日(月) 予備日:2月27日(火)のうち1日
	【身体検査・口述検査】 2月10日(土)	【身体検査・口述検査】 3月2日(土)
会場	【身体検査・口述検査】北宇都宮駐屯地	

問い合わせ／自衛隊栃木地方協力本部大田原地域事務所 ☎0287(22)2940

城の湯温泉センター

開館時間／10:00～20:00  
問い合わせ／城の湯温泉センター ☎(44)1010



●サービスデー  
第3日曜日「家庭の日」は小学生200円割引  
毎月26日は風呂の日☆ダブルポイント

●バレンタインデー

温泉センターにご来館の方へキャンディーをプレゼントします。

日時／2月14日(水)10:00～

●臨時休館のお知らせ

大浴場の修繕に伴い、温泉センターを臨時休館します。ふれあい館・キャンプ場・RVパークは、受付・営業時間を短縮して営業します。詳しくはホームページをご覧ください。

期間／2月26日(月)～3月31日(日)



山の駅たかはら

開館時間／9:00～16:00  
問い合わせ／山の駅たかはら ☎(43)1515  
✉ yamanoeki2016@yahoo.co.jp



●たかはら「雪月火」～1日限りの雪まつり～

八方ヶ原一面の真っ白な「雪」と夜空の「月」、ろうそくの「火」が幻想的な景色を作り出す1日限りのイベントを開催します。かまくらづくりから点灯まで、みんなで作り上げましょう。



日時／2月24日(土)13:30～19:30

\*時間内であれば自由参加OK

場所／山の駅たかはら周辺

対象／どなたでもご参加いただけます。

参加費／300円 \*事前申し込みの場合は200円

持ち物／防寒対策の上、濡れたり汚れたりしても良い服装

そのほか／天候不良時および積雪が無い場合は、中止となります。

2月の各種相談日・休日当番医

●各種相談【無料】

相談種類	日にち	時間	場所	問い合わせ
人権相談	13日(火)	9:30～12:00	市保健福祉センター	総務課 ☎(43)1113
法律相談	15日(木)	9:00～12:00	きずな館	社会福祉協議会 ☎(44)3000
心配ごと相談	6・20・27日(火)	9:00～12:00		秘書広報課 ☎(43)3764
行政相談	6日(火)	9:00～12:00	消費生活センター(生活環境課内)	生活環境課 ☎(43)3621
消費生活相談	月～金(祝日を除く)	9:00～12:00 13:00～16:00	市保健福祉センター	健康増進課 ☎(43)1118
健康栄養相談	26日(月)	9:00～12:00 13:00～16:00		

●休日・救急当番医

日にち	9:00～12:00 / 14:00～17:00	17:00～19:00	18:30～21:00
4日(日)	橋本医院 ☎(43)0406	塩谷病院 ☎(44)1155	診療室しおや ☎(44)1155
11日(日)	かわしま循環器内科 ☎(43)5470		診療室くろす ☎028(682)8811
12日(祝・月)	村井医院 ☎(43)0064		-
18日(日)	村井胃腸科外科クリニック ☎(40)3055		
23日(祝・金)	佐藤病院 ☎(43)0758		
25日(日)	上田医院 ☎(43)7766		診療室くろす ☎028(682)8811

\*土曜日は、年間を通じて診療室くろすで行います。(18:30～21:00)

\*診察の内容・時間帯は患者さんの状態や医療機関によりますので、必ず電話でご確認の上、受診してください。

\*院内感染を避けるため、院内ではマスクの着用をお願いします。

2月の窓口案内

●マイナンバー休日窓口

17日(土) 9:00～12:00

市民課 ☎(43)1117

●延長窓口(市民課・税務課の一部業務)

毎週水曜日は19:00まで延長しています。

7・14・21・28日

市民課 ☎(43)1117

税務課 ☎(43)1115

●まちなか保健室 健康増進課 ☎(43)1118

日にち	時間	場所	備考
7日(水)	8:30～17:15	健康増進課窓口	ポイント付与のみ
18日(日)	9:30～11:30 13:00～15:00	片岡公民館	体組成測定
20日(火)	8:30～17:15	健康増進課窓口	ポイント付与のみ
26日(月)			

まちなか保健室とは・・・

「手軽に、気軽に、健康相談」をコンセプトにし、市民の皆さんが集う場所などで、学校の保健室のように、保健師、栄養士などによる健康相談や体組成の測定などを行います。市民の方は誰でも気軽にお越しください。



家族葬が  
35万円

消費税10%込み

1日1組 家族葬

家族葬つむぎ 矢板

24時間365日対応(ご安置が可能です)

矢板市鹿島町483-1 矢板市 家族葬 検索 ☎0120-33-8871



# 矢板市文化スポーツ複合施設

## 2024.4 GRAND OPEN



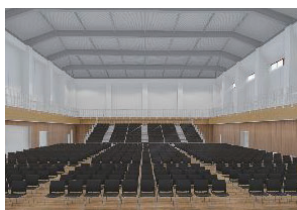
場 所：矢板市末広町 49-1 駐車場：約 400 台  
営業時間：9：00～22：00

矢板市体育館は矢板市文化スポーツ複合施設の開館に伴い  
3月31日（日）に閉館します。ご利用は、3月17日（日）  
までとなります。長らくご利用ありがとうございました。

### 文化・スポーツを軸にしたまちなか交流・健康づくりの拠点として 賑わいとふれあいの文化・スポーツの複合拠点が誕生します

#### 多機能ホール 約 755m<sup>2</sup>

移動式観覧席座席 786 席  
（移動観覧席 216 席含）と  
ステージを整備し、文化会  
館としての機能を持ちます。  
収納時は通常の体育館とし  
て使用できます。



#### トレーニングエリア 約 150m<sup>2</sup>

初心者から上級者まで幅広  
いニーズに応えられるよう  
各種トレーニング機器の整  
備を予定しています。  
アスリートを誘致し、合宿・ト  
レーニングの場を提供します。



#### アリーナ 約 755m<sup>2</sup>

多機能ホール・アリーナと  
もにバスケットボール・バ  
レーボール・卓球・パドミ  
ントン・ソフトテニスなど  
に利用できます。（コート  
ラインあり）



#### 研修室

研修室 1（46m<sup>2</sup>）は、防  
音設備となっており楽器の  
演奏ができます。  
研修室 2・3（各 24m<sup>2</sup>）は、  
可動間仕切があり 1 部屋  
としての利用も可能です。



#### 共用部

ホワイエ、ディスプレイコー  
ナーなどにアートレール・  
フックを設置して写真・絵  
画が飾れます。また、更衣室・  
シャワールームが各 3 部屋、  
調乳室 1 部屋があります。



#### 内覧会を実施します

##### 開催日時／

2月15日（木）18：00～20：00  
2月16日（金）18：00～20：00  
2月17日（土）9：30～11：30

- \*上記の時間内であれば見学は自由です。申込不要。
- \*施設西側入口で氏名・住所・連絡先のご記入をお願いします。
- \*施設内は土足禁止です。室内履きをお持ちください。
- \*立ち入り禁止区域には入らないでください。

問い合わせ／生涯学習課スポーツ推進室

☎（43）6218



詳しい情報・予約に  
ついてはこちら

#### 施設の利用予約について

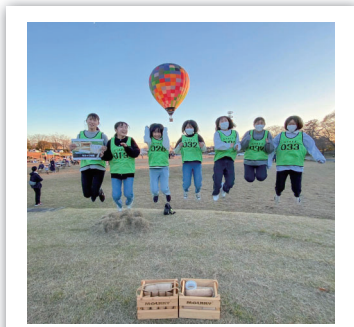
2月上旬から事前予約を予定しています。詳しい日時  
は、右記ホームページでお知らせします。





# #yaitagram

「#yaitagram」に集まった投稿の中から、2つの写真を紹介します。続きはSNSでご覧ください。



akichi\_midさん  
青空に映える気球と一枚。毎年、ボランティア参加ありがとうございます。



\_mini\_omi\_さん  
今年もおいしいリンゴがたくさん実りました。リンゴ狩り楽しかったかな?!

「#yaitagram」では、矢板での暮らし・風景など、あなたの好きな矢板市を募集しています。皆さんも公開アカウントでyaita\_city\_officialをフォローし、Instagramの投稿に「#yaitagram」を付けて矢板市の魅力を発信してみませんか。

矢板市公式インスタ yaita\_city\_official

見るだけでも大歓迎。  
ぜひフォローしてみてください。



## Q 広報クイズ&アンケート

「広報やいた1月号」を読んで○に入る文字を答えよう。正解者の中から抽選でプレゼントが当たります。当選者には引換券を発送します。(商品の発送はしません)引換券を指定の場所に持参し、プレゼントと交換してください。

### ●広報クイズ

Q 今年二十歳を迎える5人と市長がスローワーク矢板で開催した対談は何という名前?

「○ロストーク (カタカナ1文字)」

### ●アンケート

- Q1 今月号でよかった内容や写真があれば教えてください。
- Q2 取り上げてほしい内容や企画があれば教えてください。
- Q3 市内で活躍されている方、おすすめのお店などがありましたらお聞かせください。
- Q4 広報に関するご意見・ご感想をお聞かせください。

### ●応募は申込フォームから

QRコードを読み取って簡単に応募できます。



### ●応募締切：1月25日(木)

## PRESENT 今月のプレゼント

高原養鶏場

高原名水卵 20個入  
(20名様)

アスタキサンチンが入った高原名水卵は、栄養価も高く、濃いオレンジ色でコクと甘みがある黄身と弾力のある白身が特徴。高原養鶏場の人気商品です。



とちぎテレビ・やいた大好きで紹介されました。詳しくは、市公式YouTubeからご覧ください。



広報クイズのプレゼントを提供していただけるお店を募集しています。詳細は秘書広報課までお問い合わせください。



プレミアム付商品券の使用期限は令和6年1月31日まで!

令和5年9月4日より販売いたしましたプレミアム付商品券「つづじの郷やいた商品券」は、ご利用いただけましたでしょうか。

お手元にお持ちの方は、令和6年1月31日までに取扱店にてご利用ください。

問い合わせ/矢板市商工会 ☎(43)0272





# ゆかりびと

第 8 回

矢板東小学校 5年

小野

愛琉真

さん

矢板東小学校 2年

小野

咲燈

さん

矢板東小学校 3年

小野

陽葵

さん



## 文化の伝承と 吟詠剣詩舞の未来を担う

愛琉真さんは、いとこの姉さんに憧れて吟詠剣詩舞の世界に飛び込みました。後を追うようにきょうだいも2・3歳から稽古を始め、祖母らの指導のもと週2〜3回の稽古に励んでいます。「吟詠剣詩舞の全てが好き」愛琉真さんは笑顔を見せながらうれしそうに話します。演目が決まると、事前に時代背景や言葉の意味、登場人物の生い立ちや歴史上の出来事などを確認し、それらを理解してから演じると言います。「だから学校の勉強の中でも歴史が好きになった。図書館で本を借りて調べたり、そういう時間も含めて全てが楽しい」とすっかり吟詠剣詩舞に魅了されています。

そんな愛琉真さんは、先日大阪府で開催された令和5年度全国剣詩舞コンクール決勝大会において剣舞幼年の部で2位に輝きました。全国大会の予選に相当する東日本大会では、3人揃って剣詩舞幼年の部で入賞を果たし、全国でもちよつと有名なきょうだいに。

「自分たちが活躍することで、吟詠剣詩舞の魅力をもっとたくさんの人に知ってもらいたい」と話す愛琉真さん。

これからも小野3きょうだいが巻き起こす吟詠剣詩舞旋風に期待が膨らみます。



取材後：12月に開催された群舞の東日本コンクールで3位に入賞し、2月に開催される全国大会にきょうだい3人での出場が決まりました。おめでとうございます。

### Editor's Note 編集後記

▶あけましておめでとうございます。広報紙でも取り上げましたが、矢板中央高校サッカー部が2年ぶり13度目の全国大会へ出場します。このことについて公式インスタグラムで、動画で紹介したところ、再生回数がなんと30万回を超え、今もまだ増え続けています。市民の

皆さんが応援していることはもちろん、全国から注目されていることが再確認でき、うれしい限りです。そして「バズる」ことに少し喜びを覚えた私。今後も皆さんに喜んでもらえる投稿や情報発信に努めます。今年もよろしくお祈りします。(DYC)