

平成 30 年 度

矢板市議会の概要



矢板市議会事務局

矢板市民憲章

わたくしたちは、美しい高原の山ふところに抱かれた緑と太陽のまち矢板市を心から愛し、市民としての自覚と誇りをもって、よりよい郷土を築くため、次のことを実践しよう。

1. きまりを守り、あたたかい心の輪を広げよう。
1. 心身を鍛え、健康で明るい家庭をつくろう。
1. としよりを敬い、子どもを健やかに育てよう。
1. 勤労に励み、産業の振興を図ろう。
1. 歴史を重んじ、文化の向上に努めよう。

昭和56年5月11日制定

市章

市章は、昭和33年11月市制施行の際制定したもので、矢板市の“矢”に、やいたの“い”を図案化したものであり、矢板市の伸張隆昌を力強く表しています。



■市の鳥 「キジバト」



市内の平野から山地帯の森林や農耕地にかけていたるところに生息。市街地の植込みにもよく見られます。

■市の花 「レンゲツツジ」



レンゲツツジは市全域に分布し、特に八方ヶ原に多く群生して、「八方ヶ原のレンゲツツジ」として有名です。

■市の木 「ナツツバキ」



「ヤマツバキ」とも呼ばれ、高原山に自生し、市民のあいだで庭木として好んで植えられています。

矢板市の1日とくらし

平成28年度（ただし☆は、平成28年1月～12月）

☆出生

0.55人



☆死亡

1.00人



☆転入

2.63人



☆転出

3.33人



☆婚姻

0.32件



☆離婚

0.17件



ごみ（処理量）

27.09 t



上水道（給水量）

10,149 m³



矢板駅（乗客）

2,827人



片岡駅（乗客）

734人

観光客入込数

4,460人



温泉利用客

（城の湯温泉センター）

362.72人



☆交通事故

0.32件



☆救急出動

3.16件



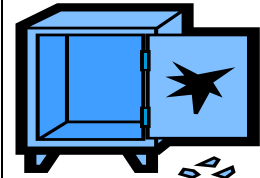
☆火災発生

0.04件



☆刑法犯罪発生

0.49件



人口

（1k m²あたり）

196.12人

H29.1.1 現在

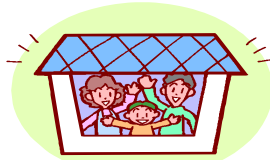


世帯員

（1世帯あたり）

2.55人

H29.1.1 現在



市税

（一人あたり）

134,848円



市民数

（市職員1人あたり）

130.38人

H28.4.1 現在



目 次

【 矢 板 市 の 概 要 】

1	沿 革	1
2	位 置 と 地 勢	2
(1)	位 置	2
(2)	面 積	2
3	気 象	3
4	人 口 及 び 世 帯 数	3
(1)	平成30年4月1日現在	3
(2)	国勢調査人口	3
(3)	産業別就業者数	3
5	産 業	4
(1)	農 業	4
(2)	林 業	4
(3)	商 業	4
(4)	工 業	4

【 矢 板 市 役 所 の 概 要 】

1	行 財 政	5
(1)	市行政機構図	5
(2)	職員定数・現員数	6
(3)	職員の給料及び手当	6
(4)	特別職等の給料	6
(5)	財政指数等	6
(6)	決 算	7
①	会計別歳入歳出決算の状況	7
②	一般会計歳入歳出決算の状況	8
③	節別款別決算状況	9

【 矢 板 市 議 会 の 概 要 】

1	議 員	11
(1)	議 員 数	11
(2)	党派別・会派別議員数	11
(3)	当選期数別・年齢別議員数	11
2	議 会 の 構 成	12
3	委 員 会	12
(1)	常 任 委 員 会	12
(2)	議 会 運 営 委 員 会	12
(3)	特 別 委 員 会 等	13
4	議 会 の 運 営	13
(1)	本 会 議	13
①	日 程	13
②	一 般 質 問	13
③	議 案 質 疑	14
④	議 案 の 審 査 、 付 託 方 法	14
(2)	請 願 ・ 陳 情 の 取 扱 い	14
5	議 会 の 活 動 状 況	15
(1)	会 議 の 開 催 状 況	15
①	本 会 議	15
②	委 員 会 等	15
6	行 政 視 察	16
(1)	常 任 委 員 会 等 行 政 視 察	16
(2)	行 政 視 察 来 訪 状 況	16
7	報 酬 ・ 期 末 手 当 ・ 旅 費	17
(1)	報 酬	17
(2)	期 末 手 当	17
(3)	旅 費	17
(4)	議 員 行 政 視 察 旅 費	17
(5)	政 務 活 動 費	17
8	議 会 の 刊 行 物	18
(1)	会 議 録	18
(2)	議 会 だ よ り	18
9	議 会 報 告 会 ・ 意 見 交 換 会 開 催 状 況	18
10	議 会 事 務 局	19
11	平 成 3 0 年 度 議 会 費 当 初 予 算	19

矢板市の概要

1 沿革

矢板市は、古くは『しほのや』と呼ばれ、奈良時代から平安時代初期にかけての大和文化と山岳仏教の北限の地であったといわれている。

また、市内各所の高台からは、先史時代の遺跡・埋没品が数多く出土するほか、古墳群や集落跡の分布も極めて多く、かなり古い時代からこの地方には人間が居住し、『むら』が存在した。

平安時代の後期になると、現市街地南方の木幡、川崎反町、中地区を中心として『塩谷氏』が興り、秀吉による改易までの約400年にわたり、塩谷荘33郷を制していた。

この後、塩谷氏の遺領の一部は『岡本氏』が継承し江戸時代を迎えるが、50年程で改易、矢板地方33ヶ村は佐倉藩など3藩の領地と20余の旗本知行所に細分化され、この分割統治が明治まで続いた。

この間、現市街地を横断して開設された『日光北街道』の間屋、宿場を中心に物資集積の地として発展の基礎を築いた。

明治4年、廃藩置県によってこの地方は日光県、宇都宮県などに3分されるが、同6年、栃木県の所管となり、同22年市町村制実施により『矢板村』、『泉村』、『片岡村』を設置、同28年、矢板村は町制を施行し『矢板町』となった。

また、同17年に国道4号が、同19年には東北本線が相次いで開通し、矢板、片岡両駅が開設されて、この地は県北交通の要地となった。昭和29年12月31日、矢板町は旧野崎村大字沢、成田、豊田を編入、翌30年1月1日、矢板町、泉村、片岡村は合併して矢板町を設置、同年4月1日、旧片岡村大字松島を氏家町に分合して、昭和33年11月1日、矢板町は市制を施き『矢板市』となり、現在に至っている。

現在は、平成28年度に「第2次21世紀矢板市総合計画後期基本計画」を策定し、矢板市の将来像を『「人」いきいき「水・風・緑」きらきら「暮らし」のびのび つつじの郷やいた』として、「すべての市民がいきいきと輝くまちづくり」、「水と空気と大地がきらめくまちづくり」、「安心・安全で活力に満ちたまちづくり」に取り組んでいる。

2 位置と地勢

本市は、東京から138.3km、宇都宮から32.2kmの距離にあり、栃木県の北東部に位置し、東は大田原市とさくら市に接し、西は塩谷町、南はさくら市に、北は那須塩原市に接する。面積は170.46km²で、東西約11.6km、南北約24.2kmのほぼ長方形の形をなし、栃木県全面積の約2.66%（38分の1）にあたる。

北部は、日光国立公園の一部である高原山で、各所に鉱泉が湧出し、林産資源に富む。河川はおおむね源を北部山岳地帯に発し、南流して那珂川に注ぐ。土地の最も高いところは長井北方、剣ヶ峰の標高1,590mで、最も低いところは、乙畑南方の標高160mである。

(1) 位置

区分	方位	地名	経緯度
本市の位置	極東	豊田東方	東経 139度 59分 39秒
	極西	長井北方	東経 139度 47分 10秒
	極南	大槻南方	北緯 36度 43分 36秒
	極北	下伊佐野北方	北緯 36度 55分 39秒
市役所位置	矢板市本町5番4号 標高196m42cm 東経 139度 55分 27秒 北緯 36度 48分 24秒		

(2) 面積170.46km²（平成30年4月1日現在）

地目	面積 (km ²)	構成比 (%)
田	27.25	15.99
畑	6.50	3.81
宅地	9.79	5.74
山林	56.92	33.39
原野	3.67	2.15
池沼	0.17	0.10
雑種地	7.70	4.52
その他	58.46	34.30
合計	170.46	100.00

3 気象

年次	気温 (°C)					日照時間 (h)	降水量 (mm)
	平均	平均		極値			
		最高	最低	最高	最低		
平成 24 年	13.1	18.8	8.4	35.9	-8.8	2,036	1,586
平成 25 年	13.6	19.3	8.9	37.2	-6.7	2,084	1,435
平成 26 年	13.3	18.1	8.1	36.4	-8.1	2,163	1,725
平成 27 年	14.1	19.5	9.4	36.9	-5.5	2,039	1,659
平成 28 年	14.0	19.9	9.2	34.9	-6.2	1,955	1,719

4 人口

(1) 人口及び世帯数 (平成30年4月1日現在)

人口 (人)			世帯数 (世帯)
総数	男	女	
32,966	16,375	16,591	13,200

(2) 国勢調査人口

年次	人口総数 (人)	世帯数 (世帯)	1世帯当 り人口(人)	1km ² 当 たり人口 密度(人)
平成 7 年	36,650	10,985	3.3	214.8
平成 12 年	36,466	11,637	3.1	213.7
平成 17 年	35,683	11,992	3.0	209.1
平成 22 年	35,358	12,432	2.8	207.2
平成 27 年	33,354	12,342	2.7	195.7

(3) 産業別就業者数

(国勢調査/単位:人、%)

年次	第1次産業		第2次産業		第3次産業		分類不能		総数	
	人数	%	人数	%	人数	%	人数	%	人数	%
平成 7 年	1,851	9.7	7,568	39.6	9,689	50.6	22	0.1	19,130	100.0
平成 12 年	1,550	8.2	7,270	38.5	10,027	53.2	16	0.1	18,863	100.0
平成 17 年	1,396	7.7	6,119	34.1	10,266	57.2	181	1.0	17,962	100.0
平成 22 年	1,079	6.2	6,196	35.9	9,340	54.0	672	3.9	17,287	100.0
平成 27 年	1,187	7.2	5,503	33.5	9,579	58.3	153	1.0	16,422	100.0

5 産業

(1) 農業

農家数及び就業人口

(農林業センサス)

年次	専兼業別農家数(戸)				農業就業人口(人)			経営耕地 総面積 (ha)
	総農家数	専業農家	第1種	第2種	総数	男	女	
平成17年	1,224	169	154	901	2,080	923	1,157	2,708
平成22年	1,067	213	122	732	1,800	830	970	2,641
平成27年	894	218	105	571	1,487	716	771	2,393

(2) 林業

保有山林規模別林家数

(農林業センサス、単位：戸)

区分	総数	3ha未満	3～5	5～10	10～20	20～30	30～50	50～100	100ha以上
平成17年	638	308	145	109	58	8	5	2	3
平成22年	694	355	138	121	56	12	5	5	2
平成27年	716	364	140	122	62	14	4	6	1

(3) 商業

商業の推移

(商業統計調査)

年次	総数			卸売業			小売業		
	商店数 (店)	従業者 数(人)	商品販売額 (万円)	商店数 (店)	従業者 数(人)	商品販売額 (万円)	商店数 (店)	従業者 数(人)	商品販売額 (万円)
平成16年	448	2,711	4,902,018	65	339	1,188,496	383	2,372	3,713,522
平成19年	420	2,394	4,865,349	64	342	1,467,435	356	2,052	3,397,914
平成24年	303	1,814	3,762,700	42	192	914,700	261	1,622	2,848,000
平成26年	311	1,852	4,743,596	54	202	1,385,368	257	1,650	3,358,228

(4) 工業

工業の推移

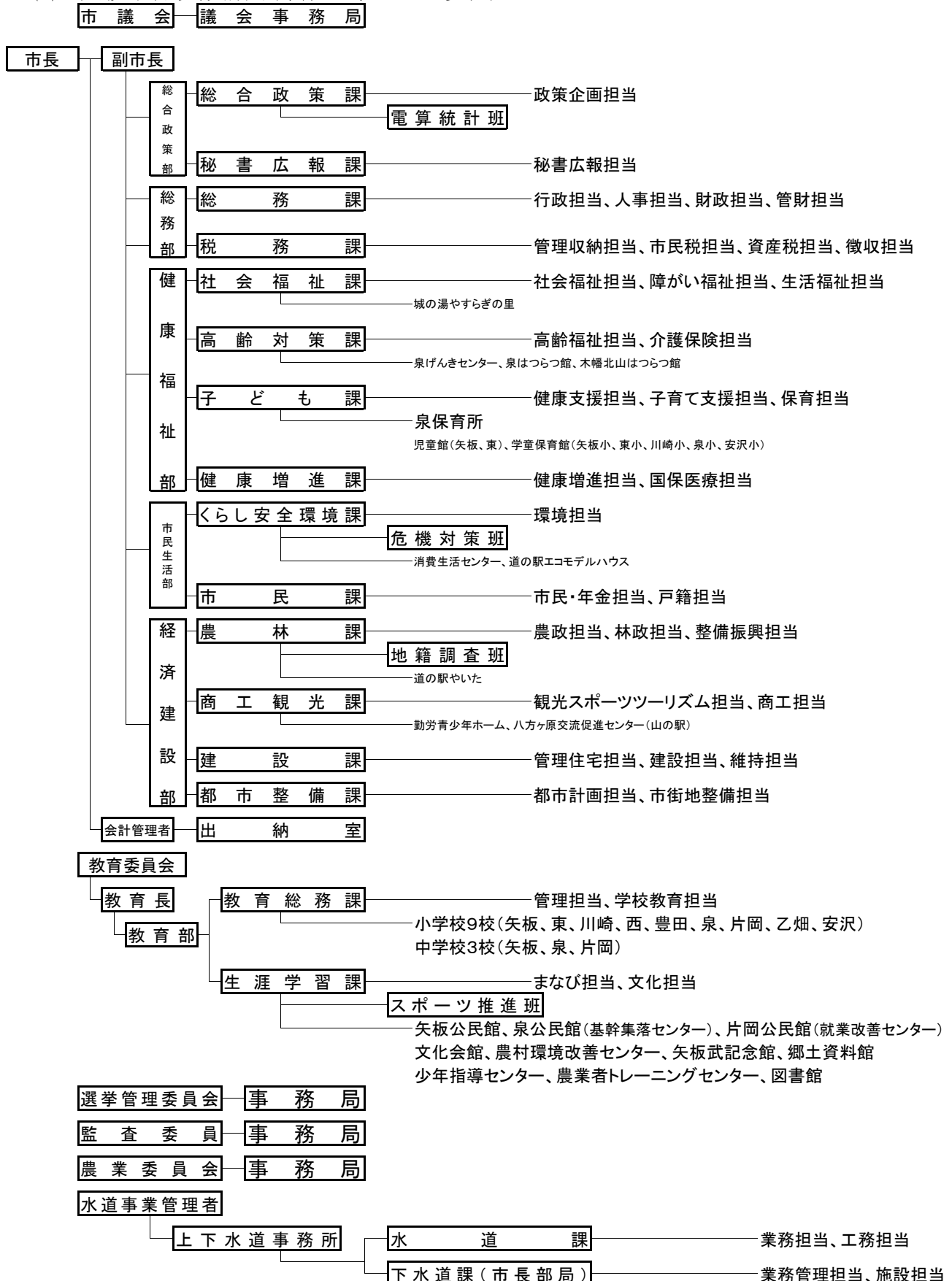
(工業統計調査)

年次	事業所 数(所)	従業者数 (人)	規模別事業所数(所)			製造品出荷額等 (万円)
			4～9人	10～29人	30人以上	
平成24年	67	3,575	29	24	14	12,252,822
平成25年	63	3,183	24	24	15	12,145,827
平成26年	64	3,319	24	24	16	11,309,481
平成29年	62	2,911				11,374,543

矢板市議会の概要

1 行財政

(1) 矢板市行政機構図(平成30年4月1日現在)



(2) 職員定数・現員数 (平成30年4月1日現在)

区 分	定数 (人)	現員数 (人)
市長事務局	232	185
議会事務局	5	4
選挙管理委員会事務局	2	1
監査委員事務局	2	2
教育委員会	83	48
農業委員会事務局	5	3
上下水道事務所	18	17
合 計	347	260

(3) 職員の給料及び手当

ア 職員一人当たり給料 (平成30年4月1日現在)

区 分	一般行政職	技能労務職
平均給料月額	322,691円	307,325円
平均年齢	42歳1月	54歳3月

イ 一般行政職の初任給 (平成30年4月1日現在)

区 分	高校卒	大学卒
給料月額	147,100円	179,200円

ウ 期末手当・勤勉手当 (平成30年4月1日現在)

支給期間別支給率		支給率合計 (月分)	職制上の段階、職務の 級等による加算措置
6月(月別)	12月(月別)		
2.125	2.275	4.40	有

(4) 特別職等の給料 (平成30年4月1日現在)

区 分	市長	副市長	教育長
給料月額	890,000円	705,000円	640,000円

(5) 財政指数等

区分	年度			
	平成25年度	平成26年度	平成27年度	平成28年度
財政力指数	0.684	0.685	0.682	0.681
経常収支比率 (%)	91.0	90.9	89.8	92.2
実質公債費比率 (%)	12.2	11.8	11.0	10.4
実質収支比率 (%)	7.4	6.9	8.8	10.9
ラスパイレス指数	105.8(97.8)	98.4	98.3	99.0

※ () 内は参考値。国家公務員の時限的な(2年間)給与特例法による措置がないとした場合の値である。

会計別歳入歳出決算の状況

歳入（収入）

(単位:千円,%)

区 分	平成29年度				平成28年度	前年度との比較		
	予算現額	決算額	予算現額に 対する増減額	予算比	決算額	増減額	増減率	
	(A)	(B)	(B)-(A)	(B)/(A)*100	(C)	(B)-(C)=(D)	(D)/(C)*100	
一 般 会 計	13,811,463	13,631,854	△ 179,609	98.7	13,552,030	79,824	0.6	
特 別 会 計	介 護 保 険	3,184,719	3,042,186	△ 142,533	95.5	3,002,825	39,361	1.3
	国 民 健 康 保 険	4,546,190	4,609,586	63,396	101.4	4,581,614	27,972	0.6
	後 期 高 齢 者 医 療	366,135	363,267	△ 2,868	99.2	347,520	15,747	4.5
	農 業 集 落 排 水 事 業	56,000	60,151	4,151	107.4	62,321	△2,170	△ 3.5
	公 共 下 水 道 事 業	937,863	909,017	△ 28,846	96.9	822,935	86,082	10.5
	コリーナ矢板排水処理事業	17,600	16,935	△ 665	96.2	17,369	△434	△ 2.5
	木幡宅地造成事業	147,400	147,049	△ 351	99.8	198,342	△51,293	△ 25.9
水 道 事 業 会 計	1,042,200	1,033,018	△ 9,182	99.1	921,144	111,874	12.1	
	収 益 的 収 入	788,500	776,281	△ 12,219	98.5	777,417	△1,136	△ 0.1
	資 本 的 収 入	253,700	256,737	3,037	101.2	143,727	113,010	78.6
歳 入 (収 入) 合 計	24,109,570	23,813,063	△ 296,507	98.8	23,506,100	306,963	1.3	

歳出（支出）

(単位:千円,%)

区 分	平成29年度				平成28年度	前年度との比較		
	予算現額	決算額	予算現額に 対する残額	予算比	決算額	増減額	増減率	
	(A)	(B)	(A)-(B)	(B)/(A)*100	(C)	(B)-(C)=(D)	(D)/(C)*100	
一 般 会 計	13,811,463	13,157,167	654,296	95.3	12,707,042	450,125	3.5	
特 別 会 計	介 護 保 険	3,184,719	2,941,730	242,989	92.4	2,868,063	73,667	2.6
	国 民 健 康 保 険	4,546,190	4,438,003	108,187	97.6	4,422,799	15,204	0.3
	後 期 高 齢 者 医 療	366,135	355,053	11,082	97.0	338,429	16,624	4.9
	農 業 集 落 排 水 事 業	56,000	54,256	1,744	96.9	57,164	△2,908	△ 5.1
	公 共 下 水 道 事 業	937,863	887,821	50,042	94.7	805,903	81,918	10.2
	コリーナ矢板排水処理事業	17,600	16,702	898	94.9	15,890	812	5.1
	木幡宅地造成事業	147,400	147,049	351	99.8	192,290	△45,241	△ 23.5
水 道 事 業 会 計	1,290,000	1,241,894	48,106	96.3	1,128,580	113,314	10.0	
	収 益 的 支 出	702,000	684,532	17,468	97.5	668,502	16,030	2.4
	資 本 的 支 出	588,000	557,362	30,638	94.8	460,078	97,284	21.1
歳 出 (支 出) 合 計	24,357,370	23,239,675	1,117,695	95.4	22,536,160	703,515	3.1	

一般会計歳入歳出決算の状況

歳 入

(単位:千円, %)

科目	区分	平成29年度				平成28年度	前年度との比較	
		予算現額	決算額	予算現額に対する増減額	構成比	決算額	増減額	増減率
		(A)	(B)	(B)-(A)		(C)	(B)-(C)=(D)	(D)/(C)*100
1	市 税	4,550,023	4,590,987	40,964	33.7	4,581,322	9,665	0.2
2	地方譲与税	130,000	134,496	4,496	1.0	134,504	△ 8	0.0
3	利子割交付金	4,000	5,907	1,907	0.0	3,200	2,707	84.6
4	配当割交付金	10,000	17,972	7,972	0.1	12,269	5,703	46.5
5	株式等譲渡所得割交付金	5,000	19,015	14,015	0.1	7,054	11,961	169.6
6	地方消費税交付金	540,000	620,583	80,583	4.6	596,261	24,322	4.1
7	ゴルフ場利用税交付金	35,000	33,560	△ 1,440	0.2	38,931	△ 5,371	△ 13.8
8	自動車取得税交付金	20,000	37,290	17,290	0.3	31,831	5,459	17.1
9	地方特例交付金	13,000	20,207	7,207	0.1	17,822	2,385	13.4
10	地方交付税	2,287,738	2,287,738	0	16.8	2,239,327	48,411	2.2
11	交通安全対策特別交付金	4,000	4,408	408	0.0	4,259	149	3.5
12	分担金及び負担金	114,117	117,109	2,992	0.9	122,176	△ 5,067	△ 4.1
13	材料及び手数料	216,220	210,328	△ 5,892	1.5	213,661	△ 3,333	△ 1.6
14	国庫支出金	1,941,006	1,835,020	△ 105,986	13.5	1,858,380	△ 23,360	△ 1.3
15	県支出金	1,144,685	1,102,366	△ 42,319	8.1	1,096,479	5,887	0.5
16	財産収入	40,742	40,451	△ 291	0.3	89,400	△ 48,949	△ 54.8
17	寄附金	151,372	158,858	7,486	1.2	175,269	△ 16,411	△ 9.4
18	繰入金	157,354	143,381	△ 13,973	1.1	374,936	△ 231,555	△ 61.8
19	繰越金	844,987	844,988	1	6.2	680,585	164,403	24.2
20	諸収入	618,819	469,690	△ 149,129	3.4	326,464	143,226	43.9
21	市債	983,400	937,500	△ 45,900	6.9	947,900	△ 10,400	△ 1.1
	歳入合計	13,811,463	13,631,854	△ 179,609	100.0	13,552,030	79,824	0.6

歳 出

(単位:千円, %)

科目	区分	平成29年度						平成28年度	前年度との比較	
		予算現額	決算額	翌年度繰越額	不用額	執行率	構成比	決算額	増減額	増減率
		(A)	(B)	(C)	(A)-(B)-(C)	(B)/(A)*100		(D)	(B)-(D)=(E)	(E)/(D)*100
1	議会費	164,039	159,332	0	4,707	97.1	1.2	153,609	5,723	3.7
2	総務費	1,582,159	1,515,287	0	66,872	95.8	11.5	1,711,579	△ 196,292	△ 11.5
3	民生費	5,209,188	5,011,578	9,720	187,890	96.2	38.1	4,922,765	88,813	1.8
4	衛生費	941,439	894,238	0	47,201	95.0	6.8	708,783	185,455	26.2
5	労働費	20,016	19,519	0	497	97.5	0.2	19,869	△ 350	△ 1.8
6	農林水産業費	670,907	617,731	0	53,176	92.1	4.7	576,520	41,211	7.1
7	商工費	403,701	396,778	0	6,923	98.3	3.0	380,305	16,473	4.3
8	土木費	1,592,429	1,398,048	151,000	43,381	87.8	10.6	1,269,732	128,316	10.1
9	消防費	516,496	514,342	0	2,154	99.6	3.9	537,210	△ 22,868	△ 4.3
10	教育費	1,517,958	1,457,558	0	60,400	96.0	11.1	1,224,649	232,909	19.0
11	災害復旧費	6	0	0	6	0.0	0.0	2,221	△ 2,221	皆減
12	公債費	1,186,618	1,172,706	0	13,912	98.8	8.9	1,199,717	△ 27,011	△ 2.3
13	諸支出金	166	50	0	116	30.1	0.0	83	△ 33	△ 39.8
14	予備費	6,341	0	0	6,341	0.0	0.0	0	0	0.0
	歳出合計	13,811,463	13,157,167	160,720	493,576	95.3	100.0	12,707,042	450,125	3.5

節別款別決算状況

【一般会計】

節	款	平成29年度									
		予算現額	議会費	総務費	民生費	衛生費	労働費	農林水産業費	商工費	土木費	消防費
01	報酬	203,292	64,201	32,740	28,726	9,897		14,732	3,792		15,313
02	給料	900,702	16,384	287,038	128,672	70,009		81,167	25,857	73,181	
03	職員手当等	521,387	35,412	165,045	68,178	36,486		43,895	15,483	40,664	
04	共済費	335,406	30,892	92,462	44,733	22,045		25,452	8,727	24,294	
05	災害補償費	50									
06	恩給及び退職年金										
07	賃金	128,384	1,689	10,169	7,589	5,611		3,012		8,522	756
08	報償費	116,628		79,623	3,623	4,717		3,178	14,008	540	253
09	旅費	16,969	2,205	1,820	671	120		357	616	119	7,406
10	交際費	1,300	203	392				12			
11	需用費	283,529	1,478	47,278	13,322	16,351		5,831	3,459	25,708	9,574
12	役務費	71,418	17	32,061	5,103	6,317	17	624	691	5,617	783
13	委託料	1,194,483	2,120	141,668	153,369	199,465	14,502	67,881	6,627	256,286	9,277
14	使用料及び賃借料	255,572	916	104,062	10,204	1,247		3,195	552	4,189	1,340
15	工事請負費	1,050,578		5,712	134,980	2,790		102,037	4,050	379,168	23,602
16	原材料費	6,871						643		5,652	
17	公有財産購入費	59,650								21,689	
18	備品購入費	47,600	316	4,687	271	134		135	7	52	22,510
19	負担金、補助及び交付金	2,543,029	3,499	305,174	697,636	515,277		209,858	86,632	45,151	423,263
20	扶助費	2,854,676			2,713,304	3,040					
21	貸付金	246,270					5,000	15,000	226,270		
22	補償、補填及び賠償金	20,996								4,114	
23	償還金、利子及び割引料	1,368,865		15,232	165,173	230		56		20	
24	投資及び出資金	5,500						5,500			
25	積立金	190,822		189,954		1		1			
26	寄附金										
27	公課費	917		170	18	44		23	7	149	265
28	繰出金	1,380,228			836,006	457		35,142		502,933	
	予備費	6,341									
	合計	13,811,463	159,332	1,515,287	5,011,578	894,238	19,519	617,731	396,778	1,398,048	514,342

(単位：千円)

平成29年度										前年度 決算額	前年度との比較	
教育費	災害 復旧費	公債費	諸支出金	予備費	歳出合計	翌年度 繰越額	不用額	執行率	構成比		増減額	増減率
27,249					196,650		6,642	96.7%	1.5%	186,026	10,624	5.7%
205,126					887,434		13,268	98.5%	6.7%	866,936	20,498	2.4%
103,593					508,756		12,631	97.6%	3.9%	488,063	20,693	4.2%
77,476					326,081		9,325	97.2%	2.5%	304,533	21,548	7.1%
							50	0.0%	0.0%			
80,968					118,316		10,068	92.2%	0.9%	114,078	4,238	3.7%
5,012					110,954		5,674	95.1%	0.8%	104,142	6,812	6.5%
219					13,533		3,436	79.8%	0.1%	11,124	2,409	21.7%
66					673		627	51.8%	0.0%	899	△226	△25.1%
124,091					247,092		36,437	87.1%	1.9%	239,817	7,275	3.0%
12,056					63,286		8,132	88.6%	0.5%	62,505	781	1.3%
273,179					1,124,374		70,109	94.1%	8.5%	1,079,425	44,949	4.2%
109,208					234,913		20,659	91.9%	1.8%	207,052	27,861	13.5%
285,042					937,381	99,000	14,197	89.2%	7.1%	703,776	233,605	33.2%
137					6,432		439	93.6%	0.1%	6,214	218	3.5%
					21,689	36,000	1,961	36.4%	0.2%	771	20,918	2,713.1%
15,023					43,135		4,465	90.6%	0.3%	55,110	△11,975	△21.7%
123,987					2,410,477	9,720	122,832	94.8%	18.3%	2,277,311	133,166	5.9%
14,759					2,731,103		123,573	95.7%	20.8%	2,663,044	68,059	2.6%
					246,270			100.0%	1.9%	250,100	△3,830	△1.5%
298					4,412	16,000	584	21.0%	0.0%	9,392	△4,980	△53.0%
		1,172,706			1,353,417		15,448	98.9%	10.3%	1,384,546	△31,129	△2.3%
					5,500			100.0%			5,500	
					189,956		866	99.5%	1.4%	276,500	△86,544	△31.3%
69					745		172	81.2%	0.0%	1,148	△403	△35.1%
			50		1,374,588		5,640	99.6%	10.5%	1,414,530	△39,942	△2.8%
							6,341	0.0%	0.0%			
1,457,558	0	1,172,706	50		13,157,167	160,720	493,576	95.3%	100.0%	12,707,042	450,124	3.5%

矢板市議会の概要

1 議員

(1) 議員数

区分	議員数	備考
条例定数	26人	議員の定数を減少する条例 (昭和41年9月制定)
〃	24人	〃 (昭和60年3月改正)
〃	22人	〃 (平成10年9月改正)
〃	22人	議員定数条例 (平成14年9月制定)
〃	16人	議員定数条例 (平成17年12月制定)
現員数	16人	現議員の任期 [平成27年4月30日～平成31年4月29日]

(2) 党派別・会派別議員数 [会派は3人以上] (平成30年4月30日現在)

党派 会派	自由民主党	公明党	無所属	合計
TEAM・たかはら	0人	0人	6人	6人
無会派	0人	1人	9人	10人
合計	0人	1人	15人	16人

(3) 当選期数別・年齢別議員数 (平成30年4月30日現在 単位：人)

年齢 当選期数	1期	2期	3期	4期	5期	6期	合計
35歳～39歳							
40歳～44歳	1	1					2
45歳～49歳							
50歳～54歳							
55歳～59歳	1	1	1				3
60歳～64歳	1	2		2			5
65歳～69歳				1	1	2	4
70歳～74歳				1		1	2
75歳～80歳							
合計	3	4	1	4	1	3	16

【 最年長 71歳、最年少 42歳、平均年齢 60.9歳 】

2 議会の構成

議会	常任委員会	総務厚生常任委員会（定数8人） 経済建設文教常任委員会（定数8人）
	議会運営委員会（定数6人）	
	特別委員会	予算審査特別委員会（全議員） 決算審査特別委員会（全議員）
	その他の委員会	議会改革推進特別委員会（定数8人、任意設置） 議会広報広聴委員会（定数9人、任意設置） 議会報告会運営委員会（定数16人、任意設置）
	その他の会議	全員協議会
	議会事務局（定数5人）	

3 委員会

(1) 常任委員会（任期2年）

委員会名	定数	所管事項
総務厚生常任委員会	8人	総合政策部、総務部、健康福祉部、市民生活部、出納室、監査委員及び選挙管理委員会の所管に属する事項並びに他の常任委員会の所管に属さない事項
経済建設文教常任委員会	8人	経済建設部、教育委員会、上下水道事務所及び農業委員会の所管に属する事項

(2) 議会運営委員会（任期2年）

委員会名	定数	委員構成	所管事項
議会運営委員会	6人	各常任委員会から3人	(1) 議会の運営に関する事項 (2) 議会の会議規則、委員会に関する条例等に関する事項 (3) 議長の諮問に関する事項

(3) 特別委員会等

委員会名	定数	設置年月日	所管事項
予算審査特別委員会	全議員	毎年度3月	一般会計・特別会計・企業会計 当初予算
決算審査特別委員会	全議員	毎年度9月	一般会計・特別会計・企業会計 決算
議会改革推進特別委員会	8人	H29.6.22	議会基本条例の運用等議会改革 全般に関すること
議会広報広聴委員会	9人	H29.6.22	議会だより発行等広報広聴に関 すること
議会報告会運営委員会	全議員	H29.6.22	議会報告会に関すること

4 議会の運営

(1) 本会議

① 日 程

第1日目	会議録署名議員の指名、会期の決定、議案の提案理由説明
第2日目	一般質問
第3日目	(1) 一般質問 (2) 議案に対する質疑、議案・請願・陳情委員会付託
最終日	(1) 委員長報告（審査報告書を作成し、配布する。） (2) 報告に対する質疑、討論、採決

② 一般質問

方 法	通告制
通告書提出期限	議会運営委員会開催日おおむね7日前の午後5時まで
発言順位	通告順（※くじで決定）
発言方法	初回のみ登壇。再質問からは質問者席で対面方式で実施。
発言時間	30分以内
発言回数	制限なし（一問一答方式）
代表質問	なし

※ 通告順位1番を希望する議員が複数あった場合は、くじで決定。

③ 議案質疑

方 法	通告制
通告書提出期限	質疑の前日の午後5時まで
発 言 順 位	通告順
発 言 方 法	初回のみ登壇し、再質問から自席
発 言 時 間	制限なし
発 言 回 数	同一議題につき2回まで

④ 議案の審査、付託方法

ア 予 算

当 初 予 算 (3月定例会)	予算審査特別委員会を設置し、同委員会に付託して審査する。 (委員会は、常任委員会単位の分科会を設置し、同分科会に分割付託して審査する。委員の構成：全議員)
補 正 予 算	(1) 一般会計は、総務厚生常任委員会に付託して審査する。 (2) 特別会計は、所管の常任委員会に付託して審査する。 (3) 企業会計は、所管の常任委員会に付託して審査する。

イ 決 算

一般会計・特別会計・企業会計 (9月定例会)	決算審査特別委員会を設置し、同委員会に付託して審査する。 (委員会は、常任委員会単位の分科会を設置し、同分科会に分割付託して審査する。委員の構成：全議員)
---------------------------	--

ウ 条例・その他、人事案件

条例・その他	所管の常任委員会に付託して審査する。
人 事 案 件	委員会付託を省略し、本会議で即決する。

(2) 請願・陳情の取扱い

受 理 期 限	議会運営委員会開催日2日前の午後5時まで(それ以降のものは、次の定例会に上程)
文 書 表 付 託	請願・陳情文書表(全文記載)を作成し、議員及び執行部に配布 議案の委員会付託にあわせて、所管の常任委員会に付託
審 査	各常任委員会で議案とともに審査し、審査結果を議長に報告(審査報告書を作成し、配布する。)

5 議会の活動状況

(1) 会議の開催状況

① 本会議

(平成 29 年度)

区 分	5 月	6 月	9 月	12 月	3 月
会 期	19	9 ～22	1 ～21	1 ～14	2 ～22
会期日数	1 日	14 日	21 日	14 日	21 日
開議日数	1 日	4 日	4 日	5 日	3 日
議 案	7 件	18 件	20 件	18 件	36 件
議 員 案		1 件			2 件
選 挙	3 件				
選 任	2 件				1 件
推 薦					
報 告		3 件	3 件		
請 願					
陳 情		3 件	13 件	8 件	
一 般 質 問		9 人	7 人	11 人	5 人
傍 聴 者	3 人	115 人	31 人	58 人	25 人

② 委員会等

(平成 29 年度)

委 員 会 名	開催 日数	付 議 件 数				
		議案	議員案	請願	陳情	合計
総務厚生常任委員会	4	39			3	42
経済建設文教常任委員会	4	17			11	28
決算審査特別委員会	2	9				9
予算審査特別委員会	2	8				8
議会運営委員会	9					
全員協議会	16					
議会改革推進特別委員会	8					
議会広報広聴委員会	12					

6 行政視察

(1) 常任委員会等行政視察

(平成29年度)

委員会等名	期間	視察地 <視察内容>	人数 ()は 随員
総務厚生常任委員会	7.24 ～26	<ul style="list-style-type: none"> ・香川県三豊市 <公共施設再配置計画> ・高知県黒潮町 <スポーツを活かしたまちづくり「フットボール場」> ・高知県四万十市 <集落機能維持等に取り組む「大宮集落活動センター」> ・愛媛県西予市 <若手職員行革チームによる行政改革> 	9(1)
経済建設文教常任委員会	7.26 ～28	<ul style="list-style-type: none"> ・北海道美唄市 <グリーン・ルネサンス推進事業> ・北海道深川市 <スポーツ合宿によるまちづくりの取り組み> ・北海道余市町 <余市・仁木ワインツーリズムプロジェクト> 	9(1)
議会運営委員会	8. 1 ～ 2	<ul style="list-style-type: none"> ・石川県加賀市 <議会活性化(議会改革)に関する取り組み> ・新潟県柏崎市 <市議会におけるタブレット端末の導入> 	10(2)

(2) 行政視察来訪状況

(平成29年度)

月日	来訪市町村名 <視察内容>	人数 ()は 随員
7.12	大分県由布市 <中学生海外派遣事業、未来はぐくみプロジェクト>	7(1)
8.23	三重県津市 <子育て支援>	1
11.21	愛知県西尾市 <認知症対策(認知症検査の健診時導入事業)>	2
3.27 ～28	神奈川県 <スポーツツーリズム>	6(1)
	1県3市 16人(議員14人、事務局2人)	

7 報酬・期末手当・旅費

(1) 報 酬

(平成6年10月1日適用)

区 分	議 長	副 議 長	議 員
月 額	440,000 円	355,000 円	325,000 円

(2) 期末手当

期末手当基礎額＝報酬月額＋(報酬月額×45/100)

区 分	6 月	12 月	支給率合計
支 給 率	1.575	1.725	3.30

(3) 旅 費

日当 (宿泊の場合のみ)	宿泊料 (1夜につき)	食事料(1夜につき)
3,000 円	14,100 円	3,000 円

(4) 議員行政視察旅費

委員会等名	年額予算/人
常任委員会	80,000 円
議会運営委員会	20,100 円
特別委員会	20,100 円

(5) 政務活動費

交付の対象	交 付 額	交 付 方 法
会派又は議員	1 人月額 20,000 円	半期ごと (事後交付)

8 議会の刊行物

(1) 会議録

作成方法	テープ録音し、反訳・印刷製本を業者委託
会議録仕様	A4判、10.5ポイント、横書き（42字×30行）、オフセット印刷
発行部数	33部
配布先	議員及び執行部
年間予算	2,516,000円（平成30年度当初予算）
その他	平成8年度からの会議録をインターネットで公開

(2) 議会だより

発行回数・部数	年4回・1回につき11,000部
規格	A4判、網線数175以上、再生マットコート紙、 2色12頁又は4色2頁
配布先	市内全世帯、議員、執行部、交換市町等
配布方法	各行政区長を通じ、市の広報と同時配布
編集委員会	議会広報広聴委員会
年間予算	1,445,000円（平成30年度当初予算）

9 議会報告会・意見交換会の開催状況

月日	開催場所	参加者数（人）
10.11	片岡コミュニティホール	39
10.12	泉公民館集会室	24
10.13	矢板市文化会館小ホール	44
合計		107

【開催根拠】議会基本条例に基づき実施

【開催内容】議会報告（議会改革、平成28年度決算について）、
質疑応答、意見交換

10 議会事務局

(1) 構成

定数5人	現員数5人 局長(1)、主幹(1)、副主幹(1)、主査(1) 運転員(臨時)(1)
------	--

11 平成30年度議会費当初予算

(単位：千円)

節区分	金額	説明	
1 報酬	64,140	議員報酬	
2 給料	16,577	職員給料	
3 職員手当等	35,452	議員期末手当 25,576	職員手当 9,876
4 共済費	30,066	議員共済費 24,412	職員共済費 5,325
7 賃金	2,065	臨時職員賃金	
8 報償費	4		
9 旅費	2,600	費用弁償 1,862	普通旅費 738
10 交際費	400		
11 需用費	2,095	消耗品費 205	燃料費 175
		食糧費 20	印刷製本費 1,445
		修繕料 250	
12 役務費	1,085	通信運搬費、手数料	
13 委託料	2,516	会議録作成委託料	
14 使用料及び賃借料	1,339	放送受信料・道路通行料・バス借上げ料・コピー料	
18 備品購入費	20	図書購入費・ドライブレコーダー購入費	
19 負担金補助及び交付金	4,593	議会議長会負担金等 753	政務活動費 3,840
27 公課費	66	重量税	
合計	163,018		

