

広報

やいた

2012

7/1

No.1017

特集 夏休み 泉に行ってみよう!



TOPICS

特集 夏休み 泉に行ってみよう!	2
つつじの郷 まちの話題	5
せいかつ情報	6
いきいき 生涯学習情報	8
市からのお知らせコーナー	10
まちの情報掲示板	14
わがやのアイドル	16

特集 夏休み泉に行ってみよう！

高原山の大自然や、さまざまな文化施設、歴史施設などがある泉地区。市では、第2次21世紀総合計画の中で、この地域を「自然・歴史・文化多目的ゾーン」と位置付け、市民はもとより市外から訪れる人たちの憩いの場として、積極的な活用を図っていきます。今号では、これから迎える夏休みに、ご家族などで遊んで、学べるスポットをご紹介します。皆さん、ぜひ一度遊びに行ってみませんか？



①山縣有朋記念館
 矢板市上伊佐野1022 ☎(44)2320
 山縣有朋が晩年の別荘として、小田原古稀庵にあったものを移築。県有形文化財。

②住友ミュージアム
 矢板市下伊佐野973-6-1 ☎(40)0151
 尾形光琳・乾山兄弟の作品や近代日本洋画を展示。

③ギャラリー音楽の森 ☆
 矢板市上伊佐野694-2 ☎(43)1820
 自主企画の各種個展や演奏会の企画運営をプロデュース。

④杜のギャラリー曼陀羅
 矢板市上伊佐野709-40 ☎(43)9788
 国内外で活躍する作家の作品などを定期的に紹介。

⑤金精川のます池 ☆
 矢板市下伊佐野976 ☎(43)9292
 清流「金精川」で育ったマスの釣り堀。釣った魚をその場で塩焼きや唐揚げなどで食べられる。

⑥アゴラヒル
 矢板市下伊佐野973 ☎(44)2800
 バーベキューやキャンプ、食事などができる施設が充実。

⑦郷土資料館 ☆ 矢板市上伊佐野761-2 ☎(43)0423
 4月に旧上伊佐野小学校をリニューアルし、開館。矢板市の歴史的特徴を踏まえ、それぞれの時代ごとの郷土資料を展示する「常設展示」やテーマごとの「企画展」を開催。

⑧山の駅たかはら ☆
 矢板市下伊佐野991-3 ☎(43)1515
 八方ヶ原のハイキングや登山の休憩施設。食事やお買い物のほか、ハイキングや滝めぐりなどのイベントも開催。

⑨大間々・小間々
 釈迦ヶ岳や剣ヶ峰の登山やハイキングが楽しめる。

⑩県民の森管理事務所 ☆
 矢板市長井2927 ☎(43)0479
 森林展示館やマロニエ昆虫館などの展示施設やキャンプ場やバーベキュー広場の予約など。

⑪赤滝鉱泉
 矢板市平野1628-1 ☎(43)0940
 川沿いの緑豊かな山奥の静かな地に建つ一軒宿。日帰り入浴可。

⑬寺山鉱泉
 矢板市長井1922-2 ☎(43)3773
 寺山観音寺の霊湯としての歴史を持つ、閑静な湯治場。日帰り入浴可。

⑫小滝鉱泉
 矢板市平野1618 ☎(43)0941
 山奥の谷底にひっそりとたたずむ静かな一軒宿。周りは滝や溪流が臨める。日帰り入浴可。

⑭寺山観音寺
 矢板市長井1875 ☎(44)1447
 奈良時代初期に創建されたという古寺。「木造千手観音像」が国指定重要文化財。

⑮荒井家住宅
 矢板市立足192 ☎(43)3247
 江戸時代中期に庄屋を勤めた荒井家は、寄棟造茅葺の屋根で、長屋門とともに、国指定重要文化財。

泉お泉はMAP



マップイラスト:永島佐登美さん作 ☆印のついた場所は、4ページで夏休みのイベントを紹介しています。



親子で楽しもう!! 夏休みだけのイベント紹介

夏季限定

夏休みの宿題はバッチリ 郷土資料館 企画展

「矢板の植物展」 ～高原山麓の絶滅危惧種を中心に～

7月21日(土)、22日(日)、
28日(土)、29日(日)
4日間限定
かき氷無料サービス
(なくなり次第終了)



人間による大量消費、大規模開発などにより、野生生物の絶滅スピードが加速化していると言われています。

矢板市の植物についても例外ではなく、絶滅危惧種が数多く存在します。今回は、高原山麓の絶滅危惧種を中心に矢板市に生息している植物を紹介し、地球や生き物を守るために私たち一人ひとりが何をすべきかを考える機会にしたいと考えています。

また、併せて高原山麓の自然保護に取り組む団体のパネル紹介も実施する予定です。ぜひお越しください。

体験企画 植物の押し花・押し葉(標本づくり)

～身近にある草花を採り、標本を作ろう～

日 時/7月29日(日) 9:00～12:00

申し込み方法/7月20日(金)までに電話でお申し込みください。(参加費100円)

定 員/30人 ※先着順

開催期間/7月21日(土)～8月26日(日)
10:00～16:00

申し込み・問い合わせ/市郷土資料館
☎(43)0423

自然に囲まれて過ごそう 県民の森キャンプ場



広葉樹林帯の場内に溪流が流れる豊かな自然の中で、夏休みの思い出を作りませんか。野外調理や自然観察、ハイキングのほかに、小枝の鉛筆やコースターなどのクラフトづくりなどの県民の森独自の活動も可能です。皆様のご利用をお待ちしております。

開設期間/7月15日(日)～8月31日(金)

場内施設/管理棟(コインシャワー、水洗トイレ、冷蔵庫など)

ファイヤーサークル・炊事棟

バンガロー 高床式固定テント 持込テントサイト

予約方法/電話でお申し込みください。

申し込み・問い合わせ/県民の森管理事務所
☎(43)0479

マイナスイオンをたっぷり浴びよう 夏の三滝めぐり



山の中に隠れた^{めいぼく}名瀑を見に行きませんか。ライテイの滝、ホウコウヘキレキの滝、オシラジの滝の三滝の眺めはそれぞれ圧巻です。全行程約4時間の健脚コースになります。



日 時/7月22日(日)山の駅9:00出発

定 員/60人 ※先着順

参加費/1,500円

そのほか/矢板駅・市役所から無料送迎バスあり

申し込み方法/電話でお申し込みください。

申し込み・問い合わせ/山の駅たかはら ☎(43)1515

ギャラリー音楽の森

鬼崎琢智 陶芸展

西村道子 ソフトパステル絵画展

西村道子ソフトパステル絵画展



鬼崎琢智陶芸展



開催期間/7月13日(金)～19日(木)

問い合わせ/ギャラリー音楽の森

☎(43)1820

金精川のます池

夏季限定7月22日(日)オープン

魚(イワナ)つかみどりコーナー

その場で食べることもできます

問い合わせ/金精川のます池

☎(43)9292



つつじの郷～まちの話題～

キックベースで交流

5月20日(日)、市運動公園サッカー場で、「スーパーキックベースボール大会2012」が行われました。地域の育成会ごとに編成された6チームが出場し、激戦が繰り広げられました。また、ニュースポーツチャレンジコーナーが設けられ、子どもから大人まで、多くの方が楽しみながら交流を深めた一日となりました。

Aコート	Bコート
優勝 マリオ(9ブロック)	優勝 ブロック8(8ブロック)
ライオンキッズ(4ブロック)	スターローバー(9ブロック)
木幡東育成会(6ブロック)	中東B育成会(9ブロック)



川崎城跡で草刈り

6月2日(土)、川崎城跡公園再生市民会議の皆さんによる草刈りが行われました。この日は、約70人の会員の皆さんが、堀の斜面や階段周辺などを5班に分かれて作業を行いました。遊歩道などにはみ出していた草を刈ったことで、安全に歩くことができるようになりました。会員の皆さんは、「多くの方に訪れてもらいたい」と汗をぬぐいながら話していました。



ポピー鑑賞会

6月4日(月)、市身体障害者福祉会が育てている川崎反町地内のポピー畑で鑑賞会が行われました。この畑は、身体障がい者の機能回復や健康増進、社会貢献を目的に、会員の皆さんが手入れを行い、今年で7年目を迎えました。この日集まった約35人の皆さんは、きれいに咲いた花を楽しみながら、食事会を行うなど親睦を深めていました。



玉田地区で田んぼアート

6月10日(日)、玉田集落営農組合による水田アート田植えが、行われました。今年で6年目となるこの取り組みは、複数の品種の苗を植え、文字や絵を水田に浮かび上がらせるものです。今年は、地元にある馬の神様をまつた勝膳神社しょうぜんにちなみ、秋には馬の絵を田に浮かび上がらせる予定です。



塩谷郡
市医師会
リレーコラム

知って得する
まめ
目眼(豆)知識

◆ご意見、ご質問、取り上げてほしい病気などありましたら、〒329-1312さくら市桜野1319-3さくら市氏家保健センター内塩谷郡市医師会までお便りをお寄せください。
◆問い合わせ／塩谷郡市医師会 ☎028(682)3518

第4回 「糖尿病で失明しないために」

眼科 菊池 武邦
国際医療福祉大学塩谷病院

我々目医者は、当然の事ながら見えるのか見えないのかに大きな関心を持って、毎日患者さんの診療を行っています。急にかすむようになった、急に眼前に黒(赤)いものが出てきたなど、急な見え方の変化には、いつもより注意深く診療します。

その中で「ああ大変だ、失明に向かってる状態だ!!」と緊張させられる状態の1つが糖尿病による眼底変化(糖尿病網膜症)の重症型です。

網膜症は、糖尿病になってから十分な血糖コントロールをしないまま放置していると、5~6年たつうちに合併症としてじわりじわりと発症することが分かっています。

網膜症は、カメラのフィルムの役目をする網膜が傷んでしまった結果起こります。そして網膜の傷がかなり進行し、眼底の中心近くまで病気がおよび、大きな眼底出血などが起きて、始めて眼前に黒(赤)いものが出てくるのです。

網膜症が進行した状態を特に、増殖性糖尿病網膜症と呼びますが、この状態になったまま放置すると失明

する可能性が非常に高くなります。

このように、日常診療の中で一見してびっくりする様な状態、失明に向かって進んでいる状態で来院する方が時々おられるのです。糖尿病網膜症のために全く失明しないまでも、社会生活全体に支障を来している人が年間何千人にもおよんでいます。

このような悲劇は、早く発見されれば救うことができます。

ただ糖尿病では、発病がいつからなのかは分からないため検診を受けることが重要です。検診で血糖値が高いと言われたら必ず眼底検査を受け、その後も定期的眼底検査を継続して受けることで、網膜症をチェックしましょう。外来で我々をびっくりさせる状態で受診する方でも、聞いてみると何年前に血糖値が高いと言われたが、放置していたという方がほとんどなのです。

視力を人生の途中で失うことは、大変つらいことです。糖尿病の方は、その危険性を自覚して、定期的眼底検査を受けましょう。

犬の飼い主の皆さんへのお願い

①犬は必ずつないで飼いましょう。

犬の放し飼いは禁止されています。

首輪や引綱を常に確認し、愛犬が逃げ出さないようにしましょう。

散歩時も引綱をつけて、犬を制御することが必要です。



②道路・公園などを犬のふんで汚さないようにしましょう。

ふんの後始末をせずに放置したままにすることは、多くの人が不愉快な思いになります。散歩中のふんは必ず持ち帰りましょう。

③周囲の人に迷惑をかけないようにしましょう。

犬の鳴き声の苦情が多くなっています。正しいしつけを行いましょう。

④犬の登録(生後1回)と狂犬病予防注射(年1回)をしましょう。

必ず登録し、注射を受けることは法律(狂犬病予防法)により義務づけられています。

問い合わせ／生活環境課 ☎(43)6755

ねんきん

免除制度と追納について

国民年金には、経済的な理由などで保険料を納めることが困難な場合には、申請により保険料の全額または一部が免除される「申請免除制度」や、障害基礎年金を受けている方などが該当する「法定免除制度」があります。

また、若年者(30歳未満)の方を対象として保険料の納付が猶予される「若年者納付猶予制度」や学生の方を対象とした「学生納付特例制度」もあります。

これらの保険料免除や納付猶予などを受けた期間については、年金を受け取るために必要な受給資格期間に算入されませんが、受け取る年金額は保険料を全額納付した場合より少なくなります。

しかし、これらの期間は10年以内(例えば、平成24年4月分は平成34年4月末まで)であれば、あとから保険料を納付すること(追納)ができるようになっています。

将来、受け取る年金額を増額するためにも、追納することをお勧めします。

なお、保険料の免除や納付猶予などの承認を受けた年度から起算して、3年度目以降に保険料を追納する場合は、当時の保険料額に経過期間に応じた加算額が上乘せされます。

年金保険料免除申請のご案内

7月から、平成24年7月分~平成25年6月分の国民年金保険料免除申請が始まりました。保険料が未納のままだと、老後の年金だけでなく、若いときにも支給される障害基礎年金などが受けられない場合があります。

●保険料免除制度

●若年者(30歳未満)納付猶予制度

対象	学生以外の方
免除期間	7月~翌年6月まで
申請	原則として毎年申請が必要です。 年金手帳、認印、運転免許証など身分がわかるものをお持ちください。
必要なもの	申請年度または前年度に退職(失業)した場合は、雇用保険受給資格者証などの写しが必要になります。配偶者・世帯主が失業した場合も対象となります。詳しくはお問い合わせください。

問い合わせ／大田原年金事務所 ☎(22)6313

矢板市市民課

☎(43)1117 FAX(43)5962

つじの郷 矢板

思い出に残る交流会に105人が参加!!
笠間市・矢板市子ども会交流会

6月3日(日)、姉妹都市の笠間市と「子ども会交流会」が開催されました。両市を交互に会場として行われる交流会で、今年は矢板市が会場となりました。尚仁沢湧水池(塩谷町)での水汲み、県民の森では木材でコースター作りを体験しました。参加した子どもたちは、この交流会を通して県を越えた友だちを作っていました。子どもたちは、「いつもの一日があっという間に感じるほど、楽しかった。」「地面から湧き出てくる水が冷たかった。」「空気がとてもすがすがしく、緑もきれいで、あらためて自然の良さを感じました。」など、たくさんの思い出を語っていました。



コースター作成中!



全員で記念撮影



尚仁沢でハイキング

募集 ボランティア少年指導員
～7月は、「青少年の非行・被害防止全国強調月間」～

街頭指導強化の日として、7月13日(金)に一堂街頭指導を行います。ボランティアによる体験街頭指導を行いますので、参加を希望する方はご連絡ください。当日は、市少年指導員と一緒に巡回します。
日時/7月13日(金) 18:30～19:30
場所/市内
申し込み方法/7月6日(金)までに、電話で氏名、住所、性別、生年月日をお知らせください。
申し込み・問い合わせ/
矢板市少年指導センター(生涯学習課)
☎(43)6218

ジュニアリーダーズ
～市内清掃奉仕活動報告～

6月10日(日)、ジュニアリーダーズの4人が、生涯学習館から駅までの清掃活動を行いました。この取り組みは、いつもの登下校や生活の中で、道端にゴミが多いことに気づき、自分たちで何とかしたいと思い、行動に移しました。徒歩15分程度の道ですが、70リットルの袋1つがすぐにいっぱいになるほどのごみが集まりました。今後も、第2土曜日を目安に続ける予定です。また、地域の子どもたちも交えて、市内全域をきれいにしていきたいと思っています。



7月わい事業計画

問い合わせ/A:生涯学習課 ☎(43)6218 B:矢板公民館 ☎(43)0469
C:泉公民館 ☎(43)0402 D:片岡公民館 ☎(48)0101

期日	内容	場所	問い合わせ
4(水)	健康ひろば(インディアカ)	市体育館	A
7(土)	親子はつらつセミナー「七夕飾りを作ろう」	城の湯温泉ふれあい館	B
	歴史講座	片岡公民館	D
11(水)	健康ひろば(ソフトバレーボール)	市体育館	A
	親子リトミック教室	矢板児童館	B
12(木)	いきいき学級(ちぎり絵)	片岡公民館	D
14(土)	ちびっこ広場 いろは囲碁	片岡公民館	D
18(水)	健康ひろば(ソフトバレーボール)	市体育館	A
	ごはんを使ってパンを作ろう	片岡公民館	D
19(木)	若葉学級「リズム運動」	文化会館小ホール	B
21(土)	健康ボディ教室	片岡公民館	D
	矢板市ふるさと創年大学オープン講座	文化会館小ホール	A
25(水)	健康ひろば(ソフトバレーボール)	市体育館	A
	健康ボディ教室	片岡公民館	D
26(木)	健康ひろば(ソフトバレーボール)	市体育館	A
28(土)～29(日)	第42回矢板地区子ども会育成会連合会野球ソフトボール大会	矢板運動公園野球場 市内各学校ほか	B

募集 矢板市文化協会 夏休み体験教室

対象/原則として市内在住または市内通勤・通学者
申し込み方法/電話またはファクスで、希望教室、氏名、住所、電話番号、学校・学年名をお知らせください。
申し込み期限/それぞれの教室開催日の一週間前まで
申し込み・問い合わせ/
矢板市文化協会事務局(生涯学習課)
☎(43)6218 FAX(43)4436
矢板東児童館 ☎・FAX(43)5988

矢板市文化協会事務局(生涯学習課)に申し込むもの

①開催日時 ②場所 ③対象・定員
④費用 ⑤開催団体 ⑥その他

三味線・尺八教室	書道教室	茶道教室	日本舞踊教室
日本の文化のひとつ、民謡に欠かせない楽器(三味線・尺八)の説明と音の出し方を学んでみよう。 ①7月26日(木) 10:00～12:00 ②生涯学習館 研修室(2) ③どなたでも 10人～12人 ④無料 ⑤一峰会・秋鶴会・峰親会 ⑥教材は用意します。	下野教育書道展作品の指導をします。 ①7月28日(土) 10:00～12:00 13:00～15:00 ②矢板公民館大会議室 ③小・中・高校生 午前・午後 各50人 ④500円 ⑤矢板市・塩谷町合同書道連盟 ⑥書道用具一式、下野書道展用紙、新聞紙をお持ちください。(会場での購入可)	茶道を楽しむ。基本的な所作(しよさ)を体験し、「和のこころ」を学びます。 ①7月29日(日) 9:30～11:30 ②矢板公民館 2階 和室 ③どなたでも ④200円 ⑤茶道部 ⑥ハンカチをお持ちください。靴下をはいてご参加ください。	民謡や日本舞踊を見て、踊ってみよう。 ①7月29日(日) 13:00～15:00 ②城の湯 ふれあい館 ③どなたでも 10人程度 ④無料 ⑤翔乃流綴千会
押し花教室	お箏(こと)教室	切り絵教室	音楽教室
押し花を使ってうちわにデザインします。 ①7月31日(火) 10:00～12:00 ②矢板児童館 ③小・中学生20人(親子で参加可) ④200円 ⑤ふしぎな花倶楽部 ⑥ハサミ・ピンセット(医療用可)をお持ちください。	わらべ歌やアニメソングを弾いてみよう。 ①8月4日(土) 13:30～15:30 ②矢板児童館 ③どなたでも 8人 ④無料 ⑤宮永社中 ⑥タオルをお持ちください。	簡単な花などを切り絵で作ってみよう。 ①8月17日(金) 10:00～12:00 ②片岡児童館 ③小・中学生 15人(親子で参加可) ④無料 ⑤スマイルクラブ ⑥教材は団体で用意します。	いろいろな楽器に触れ演奏し、音楽を通じた楽しいひとときを過ごします。 ①8月19日(日) 10:00～12:00 ②文化会館小ホール ③小・中学生とその家族 ④無料 ⑤A.B.Cオーケストラ ⑥楽器のある方はお持ちください。

矢板東児童館に申し込むもの

押し花教室	語りべ教室
手づくり感たっぷり「うちわ」を押し花で作ります。 ①8月4日(土) 13:30～15:30 ②矢板東児童館 ③小・中学生 30人(親子で参加可) ④200円 ⑤ちくさ押花倶楽部 ⑥ハサミ・ピンセット・ゴミ袋をお持ちください。	自分のことばで昔話を語ってみよう。 ①8月 4日(土)・11日(土)・18日(土) いずれも 9:15～10:30 ②矢板東児童館 ③小・中学生 20人(親子で参加可) ④無料 ⑤やいた語りべの会 ⑥3回シリーズ



昨年の音楽教室の様子

募集 矢板市文化財愛護協会 夏休み体験教室
石ころアートに挑戦!

石は、人類の進化とともにさまざまな用いられ方をし、生活を豊かにしてきました。今年の夏は、石に好きな絵を描いて、ペーパーウェイトやお部屋のワンポイントアート、メッセージを入れた贈り物など、あなただけのオリジナル作品を作ってみましょう。
日時/7月22日(日) 9:00～12:00
場所/市立郷土資料館(旧上伊佐野小学校)
対象・定員/市内小学生親子30人 *先着順
費用/1人200円(材料費・保険料)
申し込み方法/7月17日(火)までに電話でお申し込みください。
申し込み・問い合わせ/文化財愛護協会事務局(生涯学習課) ☎(43)6218

国際医療福祉大学塩谷病院運営状況について

国際医療福祉大学塩谷病院から次のとおり運営状況について報告がありましたので、お知らせします。

項目	年月	平成21年4月	平成22年4月	平成23年4月	平成24年4月	平成21年4月との比較
病床数		300	300	300	240	
うち休床数		163	150	110	40	
実稼働病床数		137	150	190	200	146%
1日平均入院患者数		45.7	105	127	160	350%
1日平均外来患者数		294	357	386	426	145%
時間外・救急患者数		174	200	199	290	167%
手術件数		29	31	67	90	310%
常勤医師数(承継前7人)		20	22	26	29	145%
看護職員数		87	103	122	145	167%
総職員数		225	274	345	398	177%

- 平成24年4月に、那須塩原市にある国際医療福祉大学病院へ休床していた60床を移転しましたが、移転した病床は休床していた部分であり診療体制には何ら影響はありませんのでご安心ください。また本年4月には、実稼働病床を10床増やして合計200床とし、入院患者様をさらに受け入れるための体制をすでに整えております。
- 入院および外来の患者様の数、手術件数などは大幅に増加しております。特に、手術数は整形外科を中心に、平成21年と件数で比較して約3倍の実績となっております。
- 平成23年4月には新たに回復期リハビリテーション病棟を開設し、本年4月からは、スタッフを拡充しております。また、5月からは、病棟にて日曜・祝日も含めた365日、リハビリテーションを実施できます。ご利用者様が、1日でも早く運動機能を取り戻せるよう、お手伝いをしております。
- 本年4月からは、看護師の働きやすい環境を充実させるべく、院内保育室を開設しました。
- 医師は承継当時の7人から現在では29人まで増員するなど、スタッフも大変充実しております。

今後も、良質な医療を提供して市民の皆様の健康をお守りするとともに、国際医療福祉大学病院を始めとするグループの医療福祉施設や塩谷看護専門学校など、医療スタッフ養成校とも連携を図りながら、地域医療の発展に貢献していく所存です。

国際医療福祉大学塩谷病院 病院長 江口光興

問い合わせ/健康増進課 ☎(43)1118

あなたの税が未来を拓く

市町村税徴収強化月間2012夏

税源移譲により、歳入に占める地方税の割合が高まりました。それにより、国ではなく納税者の皆さんが、自分たちのまちを支えていくことになり、自主財源の確保は、市にとって重要な課題となっております。

また、収入の確保のみならず、公平な徴収による納税者の信頼を確保するためにも、滞納整理を推進し滞納を防止する必要があります。

そこで、7～8月を「市町村税徴収強化月間2012夏」として、県と協力して、県下一斉の徴収の強化に取り組みます。

問い合わせ/税務課 徴収班 ☎(43)1115



平成25年度 矢板市職員採用案内

受付期限/8月16日(木)必着
受付時間/8:30~17:15

区分及び人数	受験資格 ※詳しくは、市のホームページか、総務課・市民課・各公民館(矢板・泉・片岡)にある採用試験案内をご確認ください。
一般事務 8人	○高等学校卒業程度の学力を有する方(A~D共通)
A 行政Ⅰ 4人程度	○昭和52年4月2日~平成5年4月1日に生まれた方
B 行政Ⅱ 1人程度	○平成5年4月2日~平成7年4月1日に生まれた方
C 身体に障がいのある方 1人程度	○昭和52年4月2日~平成7年4月1日に生まれた方 ○身体障害者福祉法第15条に定める身体障害者手帳の交付を受けている方(第1次試験日までに交付見込みの方も含む) ○自力により通勤ができ、かつ介護者なしに一般事務職として職務の遂行が可能なる方 ○活字印刷(文字の大きさは10ポイント程度)による出題に対応できる方 ○電話や窓口の応対に対応できる方
D 土木 1人程度	○昭和52年4月2日~平成7年4月1日に生まれた方 ○学校教育法による高等学校以上の学校において土木工学に関する課程を修めた方、または修める見込みの方
E 学芸員 1人	○昭和52年4月2日~昭和60年4月1日に生まれた方 ○学校教育法による大学(短期大学を除く)にて考古学に関する専攻課程を修め、かつ学芸員資格を有する方 ○大学卒業後、文化財保護関係(埋蔵文化財発掘調査など)の実務経験が、平成24年7月1日現在で5年以上ある方

第1次試験日・会場/9月16日(日) 矢板東高等学校

申し込み方法/総務課(市役所本館2階)・市民課(市役所本館1階)・各公民館(矢板・泉・片岡)にある申込み用紙(市のホームページからもダウンロードできます)に必要事項を記入し、写真をはって直接総務課へお持ちいただくか、郵送でお申し込みください。(土曜・日曜・祝日は、市役所で日直がお預かりします。)

郵送での申込書請求・提出方法/

請求…封筒の表に「採用試験申込用紙請求」と朱書きし、140円切手をはった返信用封筒(あて先明記)を同封し、請求してください。

提出…封筒の表に「採用試験受験申込」と朱書きし、80円切手をはった返信用封筒(あて先明記)を同封し、提出してください。

申し込み・問い合わせ/〒329-2192 矢板市本町5-4 矢板市総務課 ☎(43)1113

[HP http://www.city.yaita.tochigi.jp](http://www.city.yaita.tochigi.jp)

水道水の放射性物質検査について

市では現在、水道水の放射性物質含有量を測定しています。寺山ダムが水源の水道水は週に一回、また、浅い井戸の水源1ヶ所の水道水は月に一回、深い井戸の水源6ヶ所の水道水は輪番で測定をしています。

原発事故発生の直後はヨウ素131が検出されましたが、これも飲用を制限する必要はない値でした。その後、平成23年4月から放射性物質は検出されていません。より詳しい内容は市のホームページや、行政区に配布している回覧の「矢板市内における放射線量測定結果」7月以降の分をご覧ください。

問い合わせ/上下水道事務所 ☎(44)1511

[HP http://www.city.yaita.tochigi.jp/](http://www.city.yaita.tochigi.jp)



測定用のゲルマニウム半導体検出器

募集「科学は科楽」 ふしぎ科学を体験しよう

～身のまわりのものを使って、
おもしろ実験をしてみよう～

日時・内容／

第1回	8月18日(土) 9:30～12:00 色が出てくる“ふしぎなコマ”を作ろう!
第2回	10月6日(土) 館外研修 ～最先端の科学に触れよう～ ・筑波宇宙センター ・つくばエキスポセンター 茨城県つくば市(予定)
第3回	10月27日(土) 10:00～12:00 “ハンドパワー”で金魚と遊ぶ!! ・木登り金魚&浮沈金魚
第4回	12月1日(土) 10:00～12:00 ほかほか“カイロ”を作ろう!

定員／市内の小学生30人

*申し込み多数の場合は抽選

講師／土屋はかせ塾 土屋 佳雄 先生

参加費／全回200円程度(材料費)

募集期間／7月6日(金)～27日(金)

場所／矢板公民館

申し込み方法／電話でお申し込みください。

申し込み・問い合わせ／

矢板公民館 ☎(43)0469 *月曜休館

募集 そばオーナー ～種まきからそば打ちまで 体験してみませんか～

地元農家の方が親切丁寧に指導します。

日程／種まき 8月4日(土)

収穫 10月28日(日)

そば打ち講習会 12月1日(土)

*小雨であれば作業を行います。

作業時間／いずれも9:30～

昼食後解散(簡単な昼食付き)

集合場所／城の湯温泉 第1駐車場

そば畑／川崎反町地内

必要なもの／飲み物、雨具、帽子、タオル、軍手、長靴、着替えなど。

当日は、作業しやすく汚れてもよい服装でお越しください。

オーナー特典／そば粉2kg(打ち粉、つなぎ粉含む)、または玄そば4kg。

生そば4人前でのお渡しもできます。*送料は自己負担

募集人数／30人程度 *先着順

年会費／1人5,000円(種、管理費などを含む)

申し込み方法／電話でご連絡ください。その後送付する申込書でお申し込みください。

申込期限／7月20日(金)

申し込み・問い合わせ／

矢板21世紀農業農村活性化塾事務局

(農業振興課)

☎(43)6210

募集 “家事まとめてサービス”(ワンコインサービス) 受付中!

矢板市シルバー人材センターは、今年の4月から公益社団法人となりました。このたび、社会奉仕(貢献)活動の一環として、日常生活において忙しくて手が回らず、家事に関することでお困りの世帯や個人を対象に、7月から「家事まとめてサービス」(通称:ワンコインサービス)を始めました。

ぜひご利用ください。

対象／市内にお住まいの方

作業内容／資源ごみ(新聞紙、雑紙、段ボール、ペットボトルおよびガラスや空き缶などの危険物)の分別・整理、玄関の掃除、サッシのガラス清掃、トイレの清掃、靴磨き、運動靴などの洗濯、宅配物の発送、電球・蛍光灯の交換など

*これ以外の家事に関する軽作業については、ご相談に応じます。

依頼される場合の条件／①二つ以上の作業をまとめた依頼であること。②1時間以内に終わる作業であること。③作業に要する材料などは、利用者負担であること。

*事務局において、作業の内容および時間内に終わる作業かどうかを、あらかじめ確認しにお伺いします。

作業人員／2人以上で作業を行います。料金／500円(1人1時間当たり)

*詳しくは、当センターまでお問い合わせください。

申し込み・問い合わせ／市シルバー人材センター ☎(43)6660

節電にご協力をお願いします

電力需給の窮迫に対し、今夏(7月～9月)における電気消費量を、平成22年度比で20%削減を目標とし、節電の取り組みにご協力いただきますようお願いいたします。

市役所や市有施設では以下の取り組みをします

- 照明器具を必要最小限とする。
- エアコンの設定温度は28℃以上とする。
- パソコンの節電(画面の明るさを下げる。スリープモードの活用)設定。
- 不要・不急の電気製品は使用しない。 など

市民の方へ

各家庭・事業所でも、以下のような「家庭でできる節電対策メニュー」で、ご協力をお願いします。

	節電への取組内容	節電効果(削減率)
エアコン	設定温度を高めにする(28℃を目安に)。	約10%削減
	すだれやよしずなどを活用して日射を防ぐ。	約10%削減
	無理の無い範囲でエアコンを消し、扇風機を使う。	約50%削減
冷蔵庫	設定温度を「強」から「中」に変更する。	3つに 取り組んで 約2%削減
	詰め込み過ぎないようにする。	
	扉の開け閉めの時間や回数を減らす。	
照明器具	日中は照明を消す。夜間も点灯している照明をできるだけ減らし、こまめに消灯する。	約5%削減
電気ポット と炊飯器	長時間の保温はしない。ポットは使う水量だけ保温する。炊飯器は1日分をまとめて炊く。	約2%削減
待機電力	リモコンではなく、本体の主電源を切り、使わない機器はコンセントからプラグを抜く。	約2%削減

問い合わせ／生活環境課 ☎(43)6755

第20回 たかはらやまトライアスロン 兼 栃木県トライアスロン選手権大会

8月5日(日)
開催

スタート・ゴール／矢板運動公園

8:30 スタート

13:00 最終ランナーゴール予定

●観戦ポイント

スイム…運動公園プール前 8:30～10:00ごろ

バイク…矢板高校前 8:50～12:00ごろ

ラン…運動公園野球場周辺 10:00～13:00ごろ

*当日は交通規制を行います。運動公園野球場の駐車場に車を止めて、観戦ポイント付近で観戦してください。

●車両通行止めのお知らせ

県道県民の森矢板線の一部区間が、8:00～13:00の間通行止めとなります。

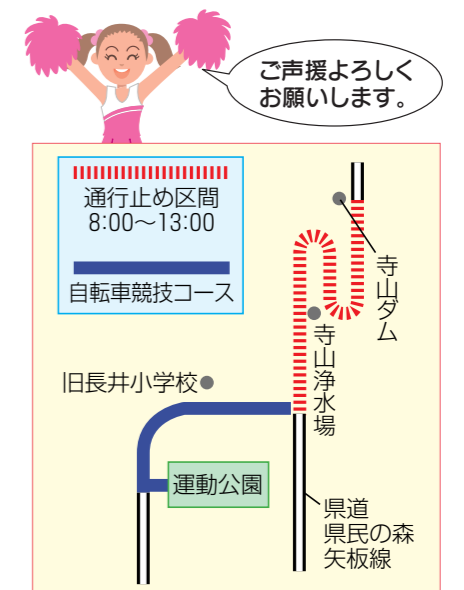
また、自転車競技のコースとなっている道路では、小さなお子さんや車の出し入れなどにご注意ください。

犬などは、放し飼いにしないようお願いします。

●ボランティア大募集

当日の運営にご協力いただける方を募集しています。下記までお問い合わせください。

問い合わせ／たかはらやまトライアスロン実行委員会事務局 担当 近藤 ☎090(1550)9805



図書館からのお知らせ

開館時間 9:00～20:00
7月の休館日/2日(月)、9日(月)、23日(月)、30日(月)
問い合わせ/市立図書館 ☎(43)5661

夏休み「子ども図書館員」募集!

～図書館の仕事を体験してみませんか?～
日時/7月25日(水)、27日(金) 8月1日(水)、3日(金)
いずれも14:00～16:00
内容/図書館で貸出、資料の整理など
対象/市内小学校5～6年生
定員/各日4人 *先着順
申し込み/7月7日(土) 9:00～
図書館カウンターで直接お申し込みください。

しかけえほんをつくろう

日時/7月29日(日) 13:30～15:30
定員/20人 *先着順
講師/手づくり絵本の会
参加費/無料
申し込み/7月7日(土) 9:00～
図書館カウンターで直接お申し込みください。
※ハサミなどを使用するため、小学校低学年児以下の参加は、保護者同伴でお願いします。



映画会

ぜひ、ご家族お揃いでご来館ください!
作品/プタがいた教室 (2008年公開)
日時/7月28日(土) 14:00～15:50 (13:30開場)
場所/図書館2階 視聴覚室

◆新着図書

【一般書】 書斎探訪 自滅する選択 子どもを大学に行かせるお金の話 秘密基地の作り方 冥王星を殺したのは私です 観察する目が変わる植物学入門 はじめての新しいiPad第3世代 小さな「バル」のはじめ方 バイエルン 断家のはなし カドが立たない断りメール・謝りメール とうへんぼくで、ばかったれ 刻命 窓の向こうのガーシュウィン 幼少の帝国	宇田川悟 池田新介 久米忠史 尾方孝弘 マイク・ブラウン 矢野興一 小原裕太 安田寛 広瀬和生 木山泰嗣 朝倉かすみ 末浦広海 宮下奈都 阿部和重 ほか
【児童書】 ほかの誰も薦めなかったとしても今のうちに読んでおくべきだと思う本を紹介します。 会社のしごと 2 もののはかりかた大研究 こども大図鑑宇宙 イモムシ・ケムシぞろぞろ大図鑑 すごいぞ!「しんかい6500」 命がこぼれおちる前に ゲルニカ ちびまる子ちゃんの文法教室 願いのかなうまがり角 消えた少年のひみつ 二のゆめのたび だれのたまご シールのかくれんぼ グランパ・グリーン庭	松井大助 瀧澤美奈子 キャロル・ストット 中島秀雄 山本省三 今西乃子 アラン・セール 貝田桃子 岡田淳 ドリー・ヒルスタッド・バトラー アニタ・ローベル 斉藤洋 定岡フミヤ レイン・スミス ほか

文芸短歌 伊藤 美代 選

程のよき暖房ソファの待合室五十六伝記に読み耽りいつ
影なれど闇にはあらず夫の描く油彩の木立に紫光る
谷深き妙義山の尖り取り巻きて霧は真白き真綿とならん
お台場の煌めく夜景に見惚れたりかかる宝石を抱くか都会は
六人の家族の中に位置占めて自由奔放「吾輩は猫」
捨てられし子犬を斜めに通る通り過ぐわれの狭量野面にさらし
田植え時期二日と晴天続かざり予定狂わせ連休終わる
沸き上がるごとく石楠花咲きいでぬ二十余年の貫禄もちて
閑東の風に馴染めず三十年ふるさと秋田の雪恋いて老ゆ
山茶花が寒さに負けて凋んでる散るに散れずに泣いております
暑くなく寒くもなく体調の戻りし一日の若葉の香り
空あおし山見ればあおし我が故郷元の清さを神に祈らむ
ランドセル大きく背負いて笑いたる孫に六年の月日過ぎたり
小さき手に母の霊膳かかえたる肩引き寄せて抱き締めたし
父逝きて五十年経ぬ見る夢に名残しみみ心にうづく
咲き盛るさくら脇役に「よさこい」を大地に踊る心充たして
川堤犬と進むに岸近く立ちたる鷺に迫る夕暮れ
主人より早起きカラスの一仕事とうもろこしの味はいかがか
鯉のぼり子供ゆきふり舞い上り背たけのびのび端午の節句

選者 詠

日夜なき医療スタッフに包まれて今日賜物の米寿かしこむ

伊藤 美代

村上 清
奥田ミヨ子
渡辺 玲子
村上 敏子
手塚 佳子
東泉智恵子
和地由紀子
笹館 紀子
出川小千代
池沢 フミ
小川まつ枝
大野 孝子
渡辺 和子
岡本 セキ
鈴木 宏
菅野カツ子
石川 喜造
村上 光以
大谷 章

次回 募集作品
▼種目/詩
▼期限/7月23日(月)必着
▼応募先/〒329-2165 矢板市矢板106番地2 生涯学習課
※作品の前に「種目」、作品の後に「氏名」をお書きください。

募 集

矢板東高等学校附属中学校説明会

矢板東高等学校附属中学校の教育内容・学校生活の概要や、平成25年度の入学選考などについて説明します。
日時/7月29日(日)10:30～12:00
会場/市文化会館
定員/1,000人
対象/小学校、保護者、関係機関・団体など(参加資格、条件などなし)
なお、小学生は保護者同伴。
保護者のみの参加も可能。
※申し込みは必要ありませんので直接会場にお越しください。
問い合わせ/矢板東高等学校附属中学校 ☎(43)1243

下水道排水設備工事責任技術者更新講習会

日時/9月9日(日)・20日(木) 14:00～16:00
場所/東市民活動センター(宇都宮市中今泉)
対象/現在持っている資格の有効期限が平成25年3月31日までの方
受付期限/7月31日(火)当日消印有効
問い合わせ/ (公財)とちぎ建設技術センター ☎028(626)3187

平成24年度屋外広告物講習会

日時/8月31日(金)9:10～16:40
場所/県庁本館6階大会議室
受付期間/7月18日(水)～31日(火) *土日除く
※申し込み方法など詳しくはお問い合わせください。
申し込み・問い合わせ/ 県都市計画課景観づくり担当 ☎028(623)2463

☎028(623)2463
矢板土木事務所保全部
☎(43)2186

ヒップホップ教室(入門編)

今、人気のヒップホップをみんなで楽しく踊りましょう。
日時/8月1日(水)、8日(水)、22日(水) 全3回いずれも10:00～11:30
場所/片岡公民館
内容/初心者向けのヒップホップダンス
対象/市内の小中学生
定員/40人
講師/佐藤明湖先生
参加費/無料
必要なもの/動きやすい服装、運動靴、タオル、飲み物
申し込み期限/7月24日(火)
申し込み方法/直接申し込みいただくか電話で、住所、氏名、電話番号、学校名、学年をお知らせください。
申し込み・問い合わせ/片岡公民館 ☎(48)0101 *月曜休館

お知らせ

まちづくり座談会の開催について

市では、市民と行政との協働によるまちづくりの一環として、より多くの方が市長と意見交換ができるよう、まちづくり座談会(地区座談会)を開催することとしました。
開催時期/7月～10月末まで
場所/市内の公共施設及び自治公民館
対象/対象ブロック内に居住する市民 *市民体育祭のブロック単位(市内16カ所)で行います。
内容/市長との意見交換
そのほか/各ブロックへの開催の案内は、班回覧にて随時行います。
問い合わせ/総合政策課 秘書政策班 ☎(43)1112

片岡コミュニティ芸能発表会

日時/7月22日(日)9:30～16:00
場所/片岡コミュニティホール
内容/民謡、舞踏、詩舞、詩吟、大正琴、カラオケ、社交ダンスなど
問い合わせ/片岡公民館 ☎(48)0101 *月曜休館

銃砲刀剣類登録審査会

日時/7月19日(木)10:00～14:00
場所/県塩谷庁舎101会議室
登録/希望者には、審査会開催通知を差し上げます。
事前にご連絡ください。
問い合わせ/ 県教育委員会事務局文化財課 ☎028(623)3424

自動交付機の停止について

住民基本台帳法の改正に伴うシステム移行作業のため、下記の期間終日ご利用いただけません。
ご迷惑をお掛けしますがよろしくお願ひします。
日時/7月7日(土)・8日(日)
問い合わせ/市民課 ☎(43)1117



・座イス(キャスト付)
・学習机
・矢小体育着(150cm)
・チャイルドシート

譲ってください

・糸くりき
・双子用ベビーカー

問い合わせ/消費生活センター(生活環境課内) ☎(43)6755

忘れず早めに納めましょう

7月31日納期限の市税

● 固定資産税・都市計画税(2期)
● 国民健康保険税(1期)

● 介護保険料(1期)
● 後期高齢者医療保険料(1期)

問い合わせ 税務課 ☎(43)1115

☐…メール

わがやのアイドリ



木幡

柳田 裕哉 くん



片岡

小林 弓乃 くん

写真募集中!

※総合政策課までお持ちくださるか、Eメールでお送りください。(掲載無料)

問い合わせ/総合政策課 ☎(43)1112

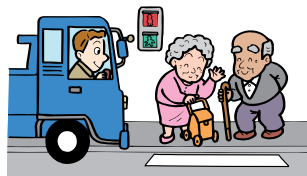
期間

7月16日(月)▶25日(水)

夏の交通安全市民総ぐるみ運動

●高齢者を交通事故からまもりましょう!

高齢者の方は、「時間にゆとりのある行動をする」、「無理な道路の横断はしない」などを徹底し、交通事故防止に努めましょう。運転者は、思いやりをもって高齢者の動作に注意を払いましょう。



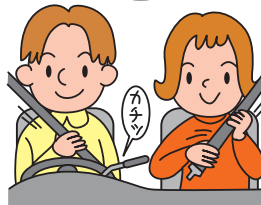
●飲酒運転はやめましょう。飲酒運転は犯罪です!

飲酒運転はもちろん、同乗者や酒・車の提供者も厳罰です。「飲んだら乗らない、乗るなら飲まない、乗る人には飲ませない」を徹底しましょう。



●全席シートベルトを着用しましょう!

運転者の皆さんは、車に乗ったら助手席や後部座席の方にもシートベルトを着用するよう声をかけ、全員がシートベルトを着用してから発車することを習慣にしましょう。



問い合わせ/矢板警察署 ☎(43)0110 市生活環境課 ☎(43)6755

いいあっぱいだね

子どもの頃、夏になると毎日プール通い。水中から青空と太陽のゆらゆらとした光を見上げるのがとても好きでした。今は、また違った景色がみられるかも知れませんが、7月21日(土)にオープンする矢板運動公園のプールで試してみよう。(虎之助)

夏がやってきましたね。暑くなってくると、薄着になる機会が増えます。しかし、日差しや紫外線も強くなってくるので、日焼け止めが手放せません。特に、屋外での取材の時は、塗り忘れないように気を付けたいと思います。(大)

「塩麹」って知っていますか? 野菜、肉や魚などを漬けておくだけで、美味しい食材に大変身する「魔法の調味料」、我が家の定番です。意外にも、豆腐やゆで卵にも合います! 簡単調理で、美味しく食べて、暑い夏をのりきりしましょう!(りんごっ娘)

〈電話でのお問い合わせが困難な方へ〉 各課 **ファクス** 番号

総合政策課〈秘書政策班〉・総務課〈防災管財班〉〈放射能対策班〉	税務課〈徴収班〉	FAX (43)2292
福祉高齢課・子ども課・健康増進課	市民課・出納室	FAX (43)5404 FAX (43)5962
生活環境課	都市建設課〈市街地整備班〉	FAX (43)7501 FAX (43)9790
農業振興課〈地籍調査班〉・農業委員会・商工林業観光課	生涯学習課	FAX (44)3324 FAX (43)4436
議会事務局	教育総務課	FAX (44)1100 FAX (43)4432
矢板公民館	泉公民館	FAX (43)2213 FAX (43)0402
上下水道事務所〈下水道班〉	選挙管理委員会・監査委員事務局	FAX (43)9770 FAX (43)6130

間違い電話は相手にご迷惑ですので、番号はよくご確認のうえおかけください。

《表紙の写真》郷土資料館にて、常設展示・昭和コーナーに置いてある懐かしの品物を集め、「昭和の夏」をイメージしました。縄文まで続く常設展示コーナーでは矢板の歴史をさかのぼることができます。

この広報紙は環境に配慮し、再生紙と大豆インキを使用しています。



印刷/南ジャストカップス

