

# 5. 都市施設

都市施設とは、道路、公園、下水道など、安全で快適な都市生活と機能的な都市活動に欠かせない公共施設で、都市形成の骨格をなすものです。

## 道路

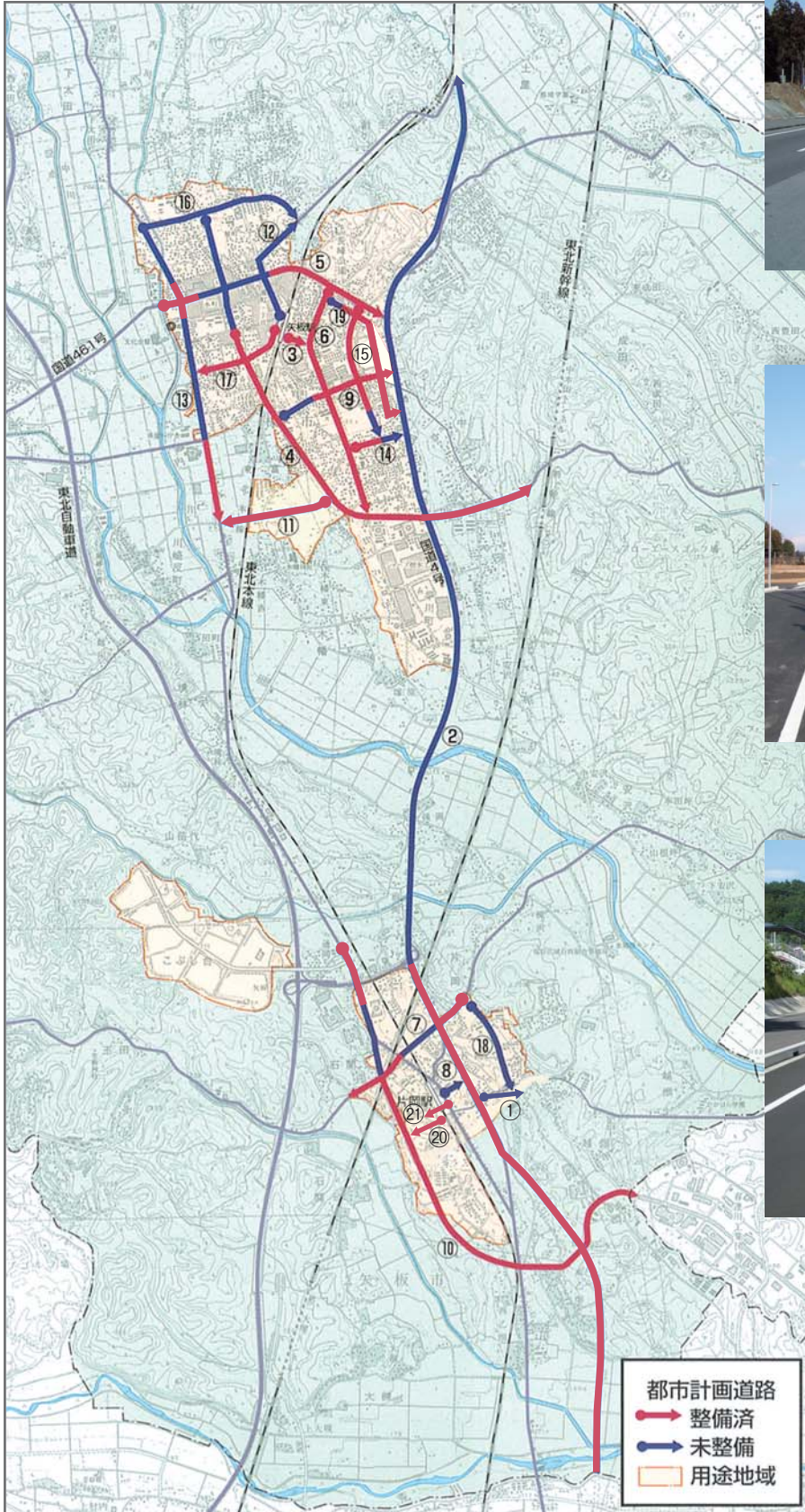
都市計画道路は、人や物資輸送のための交通施設としての機能のほか、都市環境の形成、生活環境上の空間、都市防災上の機能、又は他の都市施設のための空間及び街区構成等の機能を有しており、さらには市街地の誘導発展など都市の構造に大きな影響を与える都市の骨格的施設です。

本市の都市計画道路は、昭和40年に宇都宮陸羽線ほか7路線が計画決定されたのが始まりです。現在、21路線、総延長35,410mが計画決定されています。このうち、約20,445m(57.7%)が整備済となっています。(平成27年3月現在)

### 都市計画道路一覧

番号	路線番号	路線名	幅員(m)	計画延長(m)	整備延長(m)	整備率(%)	計画決定年月日当初	最終変更
①	県3・5・8	鶴ヶ池通り	14	520	0	0	S48.3.31	H25.8.2
②	国3・3・5	宇都宮陸羽線	22	11,120	4,620	41.5	S40.3.3	H25.8.2
③	市3・3・6	東駅前通り	22	120	120	100.0	S48.3.31	H13.1.19
④	県・市3・4・2	中央通り	16	4,010	3,100	77.3	S40.3.3	H13.1.19
⑤	県3・4・3	公園通り	16	1,760	1,190	67.6	S40.3.3	H13.1.19
⑥	市3・4・4	東通り	18	1,800	1,800	100.0	S48.3.31	H13.1.19
⑦	県3・4・5	大谷津通り	16	1,300	708	54.5	S48.3.31	H13.1.19
⑧	市3・4・6	片岡駅東口通り	18	200	0	0	S48.3.31	H26.12.25
⑨	市3・4・7	わかば通り	16	930	580	62.4	S40.3.3	H13.1.19
⑩	県3・4・8	片岡西通り	18	4,010	3,527	88.0	S48.4.12	H25.8.2
⑪	市3・4・9	木幡通り	18	840	840	100	H9.4.8	H13.1.19
⑫	県3・4・10	駅前通り	16	860	0	0	S40.3.3	H13.1.19
⑬	県3・5・1	塩原街道	12	2,270	800	35.2	S40.3.3	H13.1.19
⑭	市3・5・3	あさひ通り	12	420	250	59.5	S63.4.8	H13.1.19
⑮	市3・5・4	つつじ通り	12	1,050	840	80.0	S63.4.8	H13.1.19
⑯	市3・5・5	中学校通り	12	1,240	0	0	S40.3.3	H13.1.19
⑰	市3・5・6	鹿島通り	12	760	760	100.0	S40.3.3	H13.1.19
⑱	市3・5・7	高倉通り	12	750	0	0	S48.4.12	H25.8.2
⑲	市8・6・1	うるおい通り	9	1,130	990	87.6	H6.4.12	
⑳	市3・4・11	片岡駅西口通り	18	250	250	100.0	H26.12.25	
㉑	市8・7・1	片岡駅東西自由通路	3	70	70	100.0	H26.12.25	
合計		21路線	--	35,410	20,445	57.7	--	
③	3・3・6	東駅前通りの決定とあわせて起点付近に5,000㎡の矢板駅前広場を設ける。						
⑧	3・4・6	片岡駅東口通りの決定とあわせて起点付近に3,000㎡の片岡駅前広場を設ける。						
⑰	3・5・6	鹿島通りの決定とあわせて起点付近に3,000㎡の矢板駅西広場に設ける。						
㉑	3・4・11	片岡駅西口通りの決定とあわせて起点付近に3,200㎡の片岡駅西口広場を設ける。						

道路整備状況図



宇都宮陸羽線



木幡通切



片岡駅西口通切

# 公園

緑は、都市で生活する人々に潤いと安らぎをもたらすとともに、都市に季節感を与え、美しい都市景観をつくるうえで重要な役割を担っています。

なかでも、緑のオープンスペースとしての公園は市民の憩いやレクリエーションの場として、また災害時には、

避難場所となるなど多面的機能を持ち安全で快適な都市生活を営む上で、欠くことのできない重要な都市施設です。

本市では、20の公園(53.93ha)が計画決定されています。

## ■都市公園一覧

種別	番号	名称	位置	面積(ha)	計画決定年月日当初	変更
街区公園	2・2・1	鶴ヶ池公園	乙畑1644-21	0.23	S48.4.12	
	2・2・2	たんぼぼ公園	片岡2096-87	0.43	S46.12.22	
	2・2・3	なかよし公園	鹿島町18-28	0.22	S48.4.12	
	2・2・4	みどり公園	扇町2-12-74	0.23	S49.7.16	
	2・2・5	すみれ公園	上町9-21	0.15	S53.3.1	
	2・2・6	れんげ公園	末広町24-3	0.17	S56.7.16	
	2・2・7	わかば公園	末広町30	0.17	S56.7.16	
	2・2・8	あじさい公園	末広町48	0.26	S56.7.16	
	2・2・9	あけぼの公園	末広町39-1	0.12	S56.7.16	
	2・2・10	こまどり公園	末広町6-1	0.14	S56.7.16	
	2・2・11	うるおい公園	中2007-2	0.34	H11.11.5	
	2・2・12	けやき公園	中2015-16	0.41	H11.11.5	
	2・2・13	ふれあい公園	東町3012-4	0.15	H11.11.5	
	2・2・14	ふゆうち公園	木幡2589	0.18	H24.2.14	
	2・2・15	ごんげんはら公園	木幡2590	0.23	H24.2.14	
	2・2・16	よしはら公園	木幡2591	0.20	H24.2.14	
	2・2・17	きたやま公園	木幡2592	0.20	H24.2.14	
総合公園	5・5・1	長峰公園	中416-1	11.0	S40.8.5	
	5・5・2	川崎城跡公園	川崎反町720-1	10.8	S54.10.26	H10.1.9
運動公園	6・5・1	矢板運動公園	幸岡1955	28.3	S48.4.13	H2.12.7
合計		20ヶ所		53.93		



長峰公園



長峰公園



矢板運動公園



川崎城跡公園

## 駐車場

日常生活における自転車利用は年々増加しています。特に、通勤、通学、買物など、駅への自転車利用の増加に伴い、駅周辺における放置自転車が自動車や歩行者の大きな障害となっています。

本市では、秩序ある自転車利用の促進と都市交通の円滑化を図るため、平成元年に矢板駅東自転車駐車場、平成3年に片岡駅東自転車駐車場、平成4年に矢板駅西自転車駐車場、平成26年に片岡駅西自転車駐車場を都市計画決定し整備しました。



片岡駅西自転車駐車場

### ■自転車駐車場一覧

名称	位置	面積(m <sup>2</sup> )	構造	駐車台数(台)	計画決定年月日
矢板駅東自転車駐車場	扇町1-1-37	870 (892.28)	平面駐車	576 (576)	H元2.4
片岡駅東自転車駐車場	片岡2099-113	810 (808.23)	平面駐車	576 (570)	H3.8.7
矢板駅西自転車駐車場	扇町1-1-52	910 (911.29)	平面駐車	578 (594)	H4.10.27
片岡駅西自転車駐車場	乙畑1642-20	400 (334.35)	平面駐車	140 (135)	H26.12.25
合計	4箇所	2,990 (2,946.15)		1,870 (1,875)	

( )は確定面積・台数

## 墓園

墓園は、従来の墓地が墓石を中心とした暗いイメージの施設であったものを改善し、都市住民が墓所としてのみ利用するだけでなく、墓参に合わせ散策、休息などの

静的レクリエーションの場として利用できるとともに、都市環境の改善に役立つことを目的としたものです。

本市では、長峰墓苑6.27haが計画決定されています。

### ■墓園一覧

種別	名称	位置	面積(ha)	計画決定年月日
墓園	長峰墓苑	矢板市針生	6.27	S27.10.3

# 下水道

人口の増加や生活の向上に伴う汚水量の増加は、年々河川等の環境衛生を悪化させています。このため下水道の整備が急がれています。

下水道は、家庭や工場からの雑排水を処理するだけでなく、市街地における雨水を排除して浸水を防ぐとともに、河川の水質を保全する等、都市環境を改善する重要な都市施設です。

## 【矢板市公共下水道】

本市では、公共下水道の処理区域として、1,193haを計画しています。このうち、計画決定した626haについて、平成3年より市街地中心部から順次供用開始し、平成28年3月末で371.5haが供用開始となっています。

都市計画決定	S 50.6.23	汚水215ha、雨水200ha
変更	S 54.2.19	汚水444ha、雨水444ha
変更	S 60.10.3	ポンプ施設面積等
変更	H 2.1.22	下水管渠延長等
変更	H 10.1.9	汚水626ha、雨水626ha
下水道法の事業認可	S 51.3.30	処理面積 汚水211.26ha 排水面積 雨水200.00ha
変更	S 54.9.10	工事完成年月日 処理面積 汚水29.84ha追加、 排水面積 雨水44.34ha追加 処理施設配置、処理能力
変更	S 61.3.5	工事完成年月日、排水区域面積 終末処理場の位置、施設配置 処理能力
変更	H 2.3.27	工事完成年月日 処理面積 汚水52.40ha追加 排水面積 雨水29.56ha追加
変更	H 5.3.16	工事完成年月日 処理面積 汚水41.5ha追加
変更	H 9.6.12	下水道汚泥の広域処理
変更	H 10.3.9	工事完成年月日 処理面積 汚水80ha追加
変更	H 15.3.19	工事完成年月日 処理面積 汚水84.8ha追加
変更	H 21.3.18	完成年月日の変更 H21.3.31→H26.3.31
変更	H 24.3.30	工事完成年月日 H26.3.31→H28.3.31 処理面積 汚水45.2ha追加
変更	H 27.11.2	完成年月日の変更 H28.3.31→H31.3.31

## ■事業の概要

(平成28年4月1日現在)

行政人口(人)	処理区域(ha)	処理人口(人)	普及率(%)
33,768	371.5	9,909	29.3

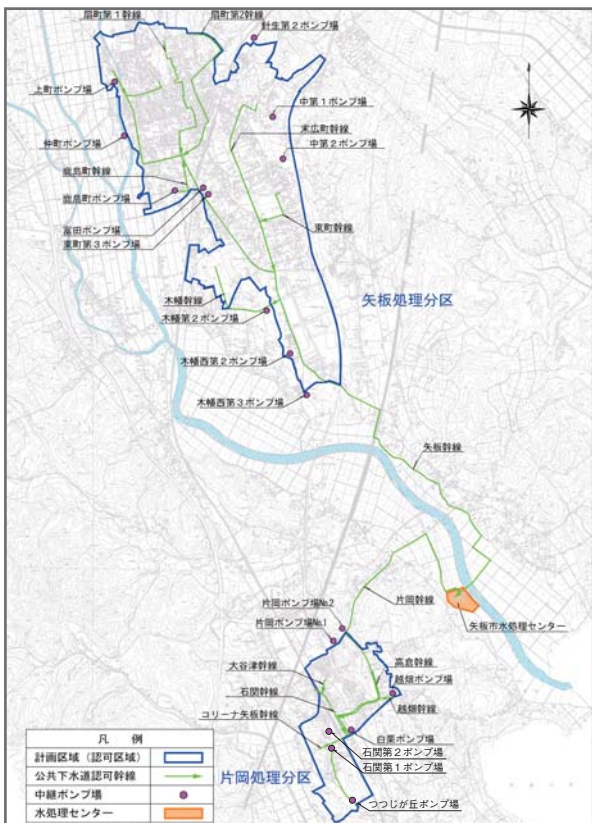
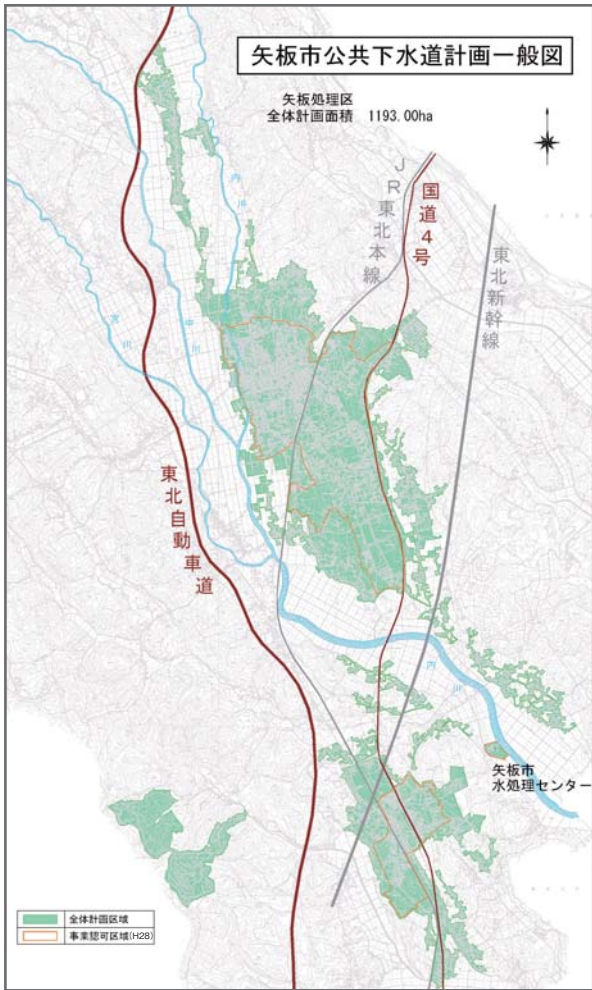
## ■矢板市公共下水道計画

処理分区名	排除方式	全体計画面積(ha)	計画人口(人)	事業認可面積(ha)
矢板分区	分流式	838	21,500	444.9
片岡分区	分流式	267	6,500	100.1
その他分区	分流式	88	3,000	
合計		1,193	31,000	545.0

## ■終末処理場

名称	位置	全体計画		事業認可		整備済	
		能力(m <sup>3</sup> )	敷地面積(m <sup>2</sup> )	能力(m <sup>3</sup> )	敷地面積(m <sup>2</sup> )	能力(m <sup>3</sup> )	敷地面積(m <sup>2</sup> )
矢板市水処理センター	安沢字欠下	19,600	51,000	9,800	51,000	9,800	51,000

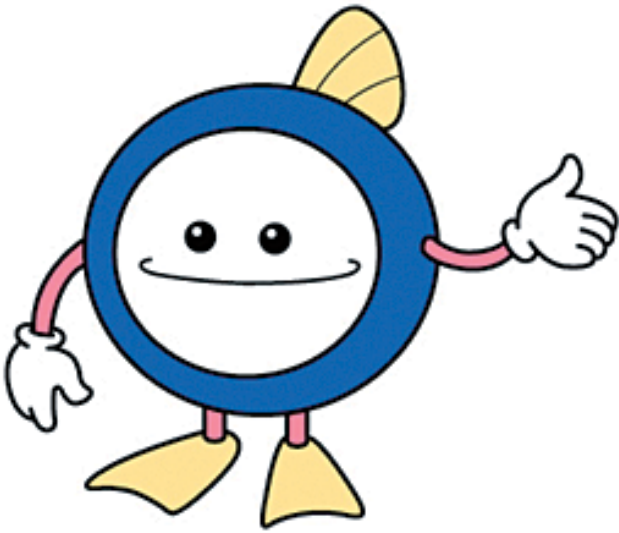
公共下水道事業計画図



水処理センター



水処理棟



スイスイくん

## 汚物処理場

快適で住みよい生活環境を維持するため、し尿処理施設は下水道とともに重要な都市施設です。

本市では、矢板衛生センターの施設の老朽化に伴い、

新たに塩谷広域行政組合し尿処理施設を平成8年4月に計画決定し、矢板衛生センターを平成12年3月に廃止しました。

### 汚物処理場一覧

名称	位置	面積(ha)	処理能力(kl/日)	事業者	計画決定年月日	変更
塩谷広域行政組合し尿処理施設	矢板市安沢	1.2	110	塩谷広域行政組合	H8.4.5	



塩谷広域行政組合し尿処理施設(クリーンセンター)管理棟



塩谷広域行政組合し尿処理施設(クリーンセンター)処理棟

## 火葬場

火葬場は、塩谷広域行政組合により管理運営されていますが、既存施設の老朽化に伴い新たな火葬場建設が

必要になりました。そこで平成6年に新しい火葬場を都市施設として計画決定し、平成7年度に完成しました。

### 火葬場一覧

名称	位置	面積(m <sup>2</sup> )	事業者	計画決定年月日
塩谷郡市共同斎場	矢板市乙畑	27,400	塩谷広域行政組合	H6.11.4



しおや聖苑

## ごみ処理場

ごみ処理場は、塩谷広域行政組合により管理運営されていますが、既存施設の老朽化に伴い新たなごみ処理

場建設が必要になりました。そこで、平成26年に新しいごみ処理場を都市施設として計画決定しました。

### ごみ処理場一覧

名称	位置	面積(ha)	事業者	計画決定年月日
塩谷広域行政組合ごみ処理施設	矢板市安沢	3.6	塩谷広域行政組合	H26.2.17